

# بسم الله الرحمن الرحيم

## انگیزه طلاب از روی آوردن به تحصیلات دانشگاهی

سید حسین شرف الدین<sup>۱</sup>

### مقدمه

یکی از تحولات شگرف و در عین حال غیر منتظره ای که حوزه های علمیه تقریباً در تمام سالهای پس از پیروزی انقلاب اسلامی با آن مواجه شدند، تمایل شدید طلاب جوان به تحصیل در دانشگاههای کشور و اخذ مدارک دانشگاهی است. این گرایش هر چند در چند سال اخیر بدلیل رسمیت یابی مدارک حوزوی توسط شورای عالی انقلاب فرهنگی و تاسیس برخی مراکز حوزوی - دانشگاهی تا حدی فروکش کرده، اما همچنان به عنوان یک گزینه ترجیحی و یک انتخاب راجح در کانون توجه طلاب قرار دارد. این پژوهش در صدد توصیف اجمالی این وضعیت، کشف چرایی و بررسی علل آن است.

**بیان مساله:** ورود طلاب جوان به دانشگاه با هدف تحصیل در رشته های علوم انسانی جدید در کنار تحصیلات مرسوم حوزوی و اخذ مدرک دانشگاهی، بی شک همچون همه کنش های انسانی از علل و عوامل متعدد روان شناختی، اجتماعی، فرهنگی، اقتصادی و... ناشی شده است. بررسی و تحلیل رول این عوامل می تواند ما را در تبیین یک پدیده نوظهور اجتماعی کمک کرده و مسئولین امر را در رویارویی واقع بینانه با پدیده ای که همواره از آن با اعجاب سخن می رود، ترغیب می کند.

### فرضیات تحقیق

انگیزه های محتمل طلاب در گرایش به تحصیلات دانشگاهی براساس مطالعات اکتشافی و گمانه زنی های تحلیل گران عبارتند از:

- تامین معاش و بدست آوردن شغل مناسب؛
- علم دوستی و آشنایی با علوم جدید؛
- کسب پایگاه و ارتقاء مقبولیت اجتماعی؛
- رهایی نسبی از کاستی های موجود در نظام آموزشی حوزه؛
- اخذ مدرک دانشگاهی به عنوان یک امتیاز مضاعف در جنب مدرک حوزوی؛
- فراگیری برخی ویژگی های برتر نظام دانشگاهی مانند پایان نویسی، تحقیق و...؛

<sup>۱</sup> - دانش آموخته حوزه علمیه و عضو هیات علمی موسسه آموزشی و پژوهشی امام خمینی ره

- الگوپذیری از برخی شخصیت های روحانی که علاوه بر تحصیلات حوزوی از تحصیلات دانشگاهی نیز برخوردارند ؛
- متخصص شدن همزمان در یکی از رشته های علوم انسانی ( امکان تلفیق دیدگاههای اسلام و علم جدید) ؛
- امکان یابی بیشتر جهت ورود به دانشگاه با هدف تبلیغ اسلام و تدریس دروس معارف اسلامی ؛
- تردید در کسب موفقیت شایان در دروس حوزه و نیل به مدارج عالی حوزوی ؛
- اصرار و ترغیب اطرافیان ؛

### سؤالات تحقیق

هدف این مطالعه دست یابی به پاسخ سؤالات ذیل است :

- آیا شغل یابی و تامین معاش، سبب گرایش طلاب به تحصیلات دانشگاهی است ؟
- آیا کسب پایگاه اجتماعی ، سبب گرایش طلاب به تحصیلات دانشگاهی است ؟
- آیا اخذ مدرک دانشگاهی ، سبب گرایش طلاب به تحصیلات دانشگاهی است ؟
- آیا تبیین دیدگاه اسلام در رشته های علوم انسانی جدید ، سبب گرایش طلاب به تحصیلات دانشگاهی است ؟
- آیا آشنا ساختن دانشجویان و دانشگاهیان با معارف اسلامی ، سبب گرایش طلاب به تحصیلات دانشگاهی است ؟
- آیا کاستی ها و نواقص موجود در نظام آموزشی حوزه ، سبب گرایش طلاب به تحصیلات دانشگاهی است ؟
- آیا کسب مهارت و تخصص دانشگاهی ، سبب گرایش طلاب به تحصیلات دانشگاهی است ؟

### پیشینه تحقیق

تا آنجا که مولف سطور تتبع کرده تا کنون کار مستقل پژوهشی در خوری که نتایج آن در اختیار عموم قرار گرفته باشد ، صورت نگرفته است ؛ هر چند احتمال انجام چنین تحقیقی توسط شورای عالی مدیریت حوزه چندان مستبعد نیست . مجموع پژوهش های موردی منتشره در این خصوص که در استنباط فرضیه ها و سؤالات این تحقیق نیز مورد استفاده قرار گرفته اند ، به قرار ذیل است :

- مباحثی در باره حوزه : این کتاب حاوی دیدگاههای استاد مصباح یزدی از مدرسین برجسته حوزه علمیه قم و بنیانگذار موسسه آموزشی و پژوهشی امام خمینی ره در باره مسائل مختلف حوزه است . از دید ایشان ، مهمترین عللی که قبل از انقلاب باعث می شد تا طلاب به دانشگاه گرایش پیدا کنند ، فقدان آینده روشن

برای طلاب و تبلیغات رژیم بر ضد روحانیت بوده است. پس از انقلاب، درج دروس معارف در برنامه درسی دانشگاهها بود که طلاب با هدف تدریس آنها، به دانشگاه تمایل یافتند. نداشتن معلومات لازم درخصوص این دروس و مدرک معتبر دانشگاهی، موجب شد تا طلاب به تحصیلات دانشگاهی اشتغال بورزند. (مصباح یزدی، ۱۳۷۶: ۱۶۳)

- مقاله ای تحت عنوان « گرایش به حوزه، واقعیت ها و دردها » تالیف علی رضا سعادت. از نظر نویسنده عوامل ذیل در گرایش طلاب به دانشگاه موثر بوده اند: عدم تامین اقتصادی در حوزه، نبود آینده روشن و مشخص برای طلاب، فقدان امکانات آموزشی در حوزه. (ماهنامه نگاه حوزه، ش ۴۳-۴۴، مهر و آبان ۱۳۷۷: ۵۶)

- مقاله ای تحت عنوان: « علل گرایش حوزویان به دانشگاه » تالیف نجمه چمی گو. نویسنده اخذ مدرک دانشگاهی و فقدان اعتبار مدرک حوزوی را مهم ترین عامل برای سوق یابی طلاب به دانشگاه ذکر کرده است. (نگاه حوزه، ش ۴۵-۴۷، آذر و دی و بهمن ۱۳۷۷: ۵۲)

- مقاله ای با عنوان فوق، تالیف علی احمد راسخ. نویسنده دو دسته عوامل آموزشی و فرآزموزی را عامل رفتن طلاب به دانشگاه می داند. در بخش عوامل آموزشی، عدم تکنولوژی و مواد آموزشی منطبق با نیاز جامعه و فقدان تحقیقات به عنوان ماده درسی و در بخش عوامل فرآزموزی، نبود امکانات رفاهی، اشتغال و... در حوزه را مهم ترین عوامل این انتخاب برشمرده است.

- مصاحبه با برخی طلاب تحت عنوان « حوزویان از انگیزه گرایش به دانشگاه می گویند ». در این مصاحبه، هر یک از مصاحبه شوندگان به ذکر علل و انگیزه های مختلفی درخصوص گرایش خود به دانشگاه پرداخته اند. موارد ذیل، نقاط مشترک موجود در مصاحبه این افراد است:

- تامین معاش و بدست آوردن شغل مناسب؛
- علم دوستی و آشنایی با علوم جدید؛
- کسب پایگاه اجتماعی؛
- کاستی های موجود در نظام آموزش و پژوهشی حوزه؛
- اخذ مدرک دانشگاهی؛
- وجود برخی امتیازات آموزشی و پژوهشی در دانشگاه مانند سنت پایان نامه نویسی، تحقیق و...؛
- الگو پذیری از برخی روحانیون برجسته دارای تحصیلات دانشگاهی؛
- کسب مقبولیت اجتماعی بیشتر؛

○ متخصص شدن در یکی از رشته های علوم انسانی و تبیین جایگاه اسلام در آن حوزه ؛

○ اصرار و انتظار اطرافیان (عمرانی ، ۱۳۷۷: ۸۹-۹۲)

- تحقیق نیمه تمام در خصوص این موضوع که توسط آقای ابراهیم فتحی از اساتید دانشگاه باقرالعلوم (ع) قم و تیم همکار با نمونه ای بالغ بر ۶۰۰ نفر در دانشگاههای مختلف صورت پذیرفت . این تحقیق بنا به دلایلی قبل از استخراج نتایج و اعلام نظر نهایی محققان متوقف و به آرشیو سپرده شد . محقق این طرح در مصاحبه مفصل با استاد مذکور از نتایج محتمل پژوهش انجام شده جويا شد و ایشان نیز بدون اظهار نظر قطعی، تقریبا تمام فرضیات این تحقیق را تایید شده می دانستند. به ادعای فتحی ، طلاب مورد مطالعه تقریبا یک یا چند مورد از موارد فهرست شده فوق را عامل موثر در گرایش خویش به دانشگاه ذکر کرده اند . از این میان ، «علم جویی و بسط اطلاعات» بیشترین فراوانی را در میان پاسخ های افراد مورد مطالعه به خود اختصاص داده است .

#### ضرورت و اهمیت

انجام این قبیل تحقیقات علاوه بر ارزش علمی یعنی تبیین یک پدیده اجتماعی در پرتو داده های مستند ، مسولان و کارگزاران را که علاقمند به شناسائی علل و عوامل موثر با هدف برنامه ریزی در جهت اصلاح روند موجودند ، یاری خواهد کرد . احتمالات توجه به همین عوامل بود که حوزه های علمیه مساله مدرک را که زمانی طرح آن در حوزه تابو تلقی می شد ، جدی گرفته و به اعطای مدرک رسمی و همچنین نهادینه کردن برخی سنت های پذیرفته شد دانشگاهی همچون نظام واحدی و پایان نامه نویسی اقدام کردند و خود راسا به تاسیس مراکز شبه دانشگاهی در بطن حوزه اهتمام نمودند .

#### مفاهیم کلیدی

انگیزه ( Motive ) : انگیزه و انگیزش در روان شناسی برای چیزی به کار برده می شود که موجود زنده را از داخل به فعالیت درمی آورد . باین طریق ، رفتاری که از داخل انگیزخته می شود ، به فعالیت در می آید یا لاقط بوسیله شرایط داخلی ، تغییر می کند و یک انگیزه نیز ، نوعی محرک یا تغیردهنده داخلی است ... روان شناسانی که معتقدند سائق ها به رفتار موجود زنده نیرو می دهند ، غالبا هنگام بحث در باره سائق ها ، آنها را « فترهای اصلی رفتار » یا «نیروهای دینامیک داخلی » می نامند و معتقدند اگر این سائق ها وجود نداشته باشد ، در آن صورت موجود زنده را می توان به ماشینی که سوخت ندارد ، تشبیه کرد . ( مان ، ۱۳۶۳: ۳۰۸ و ۳۱۹) انگیزش از لحاظ روان شناسی به عوامل

زیستی ، اجتماعی یا آموخته های محیطی گفته می شود که رفتارمبتنی برهدف را آغاز می کند ، مورد تایید قرار می دهد یا از بروز آن جلوگیری می کند . این عوامل نیروزا به عنوان انگیزه معروفند .(پارسا ، بی تا : ۸۳)

**گرایش ( Attitude )**: گرایش به معنی نظامی از تمایلات و عقاید یک فرد نسبت به پدیده های محیط خود است . عبارت است از یک نوع آمادگی فکری و اعصابی ( احساسی ) که به وسیله تجربه سازماندهی می شود و بر روی عکس العمل های انسان نسبت به کلیه پدیده های و وضعیت هایی که با او سروکار دارد ، تاثیری جهت دهنده یا پویا می گذارد . گرایش یک سیستم از عکس العمل های ارزیابی کننده است که مبتنی بر اعتقادات و چهارچوب هایی هستند که بر اساس آنها این ارزیابی انجام می گیرد . این چهارچوب ها و پایه های ارزیابی کننده در دورانهای مختلف شکل گیری شخصیت در خانواده در جامعه بوجود می آید . گرایش همواره در مورد یک پدیده سوگیری می کند . از طرف دیگر ، گرایش از دو جنبه مورد توجه است . در جنبه اول گرایش به عنوان یک متغیر ناوابسته (مستقل ) و علل رفتارهای دیگر مورد توجه است که در آینده به انگیزه برای عمل به یک کاری تبدیل می شوند . مثلا در ابراز مخالفت با یک نظام سیاسی یا در نوع رای دادن و یا تظاهرات و اقدامات مسلحانه انقلابی متجلی خواهد شد . در جنبه دوم ، گرایش به عنوان متغیر وابسته مورد نظر است یعنی چطور می شود که یک نوع گرایش خاص نسبت به یک پدیده بوجود می آید که در تحقیق ما گرایش از نوع دوم مورد نظر است . ( رفیع پور ، ۱۳۷۲: ۶ و ۷)

**پایگاه اجتماعی** : پایگاه به موقعیت و جایگاهی اطلاق می شود که فرد در گروه یا در مرتبه اجتماعی یک گروه ، در مقایسه با گروههای دیگر احراز می کند . پایگاه و موقعیت اجتماعی فرد حقوق و مزایای شخص را تعیین می کند . (کوئن ، ۱۳۷۶: ۸۳)

**دانشگاه** : به تمامی موسسات آموزش عالی اعم از آموزشی و پژوهشی ، روزانه ، شبانه ، حضوری ، راه دور ، دولتی و غیر دولتی ، متمرکز و نیمه متمرکز که مدرک رسمی بالاتر از دیپلم متوسطه صادر می نمایند ، دانشگاه گفته می شود . (دادمرزی ، ۱۳۷۷: ۲۷)

**شغل** : هر نوع فعالیت فکری و جسمی که هدف آن تولید کالا و خدمات برای تامین نیازهای انسانی است . ( گیدنز ، ۱۳۷۷: ۵۱۷)

### روش تحقیق

تحقیق از سنخ تحقیقات توصیفی است که با روش پیمایش ( survey ) صورت پذیرفته است . اطلاعات از طریق پرسش نامه با سوالات بسته و به صورت پنج گزینه ای متناسب با طیف لیکرت گردآوری شده است . برای اثبات درجه تعمیم ویژگی های بدست در نمونه به جامعه آماری از آمار استنباطی و آزمون خی دو استفاده شده است

. متن پرسش نامه متناسب با فرضیات و سؤالات فوق طراحی و تدوین شد . اصل آن در پایان نوشتار ضمیمه شده است .

### متغیرهای مستقل و وابسته

متغیر وابسته در این تحقیق «گرایش طلاب به تحصیلات دانشگاهی» است . متغیرهای متعددی به عنوان متغیرمستقل می توانند در این ارتباط مطرح شوند . محقق در این تحقیق ۷ عامل و انگیزه را مهم تشخیص داده است که از آنها به عنوان متغیرهای مستقل یاد می شود . پرسشنامه باهدف بررسی و برآورد میزان ارتباط این متغیرها طراحی و اجرا شده است . این هفت عامل به صورت سؤالات زیر مطرح شده و سؤالات پرسشنامه تحت عنوان «مواد» براساس سؤالات هفت گانه طراحی شده است . از این رو ، سؤالات ۲۵گانه پرسشنامه در مقام تحلیل به ۷ سوال ارجاع می یابند .

۱. انگیزه تبیین دیدگاههای اسلام در رشته های علوم انسانی : سؤالات ۱، ۱۳ و ۲۳ پرسشنامه تعریف و توصیف این متغیر مستقل را به عهده دارند .

۲. انگیزه شغل یابی که سؤالات ۱۱، ۱۸ و ۲۰ پرسشنامه به تعریف و توصیف آن اختصاص یافته است .

۳. انگیزه اخذ مدرک دانشگاهی که سؤالات ۲۲، ۲۴ و ۲۵ پرسشنامه آن را تعریف و توصیف کرده است .

۴. انگیزه کسب پایگاه اجتماعی که سؤالات ۱۰، ۱۴ و ۱۹ پرسشنامه آن را تعریف و توصیف کرده است .

۵. انگیزه برقراری ارتباط نزدیک با دانشجویان به خاطر آشنا ساختن ایشان با معارف اسلامی که سؤالات ۴، ۸ و ۱۶ پرسشنامه به تعریف و توصیف آن اختصاص یافته است .

۶. کاستی ها و نواقص موجود در نظام آموزش حوزه که سؤالات ۲، ۵، ۷، ۹، ۱۲، ۲۱، ۱۵، پرسشنامه به تعریف و توصیف آن پرداخته است .

۷. انگیزه کسب مهارت و تخصص دانشگاهی که سؤالات ۳، ۶ و ۱۷ پرسشنامه آن را تعریف و توصیف کرده است .

- با توجه به متغیرهای مستقل و وابسته و توضیح هر یک ، روشی که برای مطالعه آنها انتخاب شده ، روش پیمایش یا زمینه یابی است . این روش غالبا در مواردی به کار می رود که محقق قصد دارد اطلاعاتی نظیر درصد افراد موافق یا مخالف یک عقیده مشخص را جمع آوری کرده ، از طریق آنها به تبیین روابط بین متغیرهای مورد نظر بپردازد . (دلاور ، ۲۱۰-۲۱۳)

### جامعه و نمونه آماری

جامعه آماری تحقیق ، طلاب دانشجوی مذکر شاغل به تحصیل در دو دانشگاه قم و باقرالعلوم (ع) در مقطع کارشناسی در سال جاری تحصیلی ۸۶-۸۷ هستند که به ادعای مسؤلان ذی ربط ، ۴۰۵ نفر می باشند .

## حجم نمونه

حجم نمونه این تحقیق از طریق فرمول کوکران به دست آمده است.

$$n = \frac{\frac{pqt^2}{d^2}}{1 + \frac{1}{N}(\frac{pqt^2}{d^2} - 1)} \Rightarrow n = \frac{\frac{.5 * .5 * (1.96)^2}{(.085)^2}}{1 + \frac{1}{400}(\frac{.5 * .5 * (1.96)^2}{(.085)^2} - 1)} \Rightarrow n = 102$$

t- با توجه به درصد احتمال اطمینان در سطح نود و پنج درصد (Sig=95%) یعنی برابر ۱/۹۶ می باشد.

P- احتمال وقوع صفت است که در اینجا میزان مشارکت طلاب در دانشگاه می باشد. تحقیقات قبلی که گویای دقیق مقدار این صفت باشند را نتوانستیم به دست بیاوریم لذا مقدار آن در فرمول پنجاه درصد (۰.۵۰) قرار داده شده است.

N- تعداد کل دانشجویان دو دانشگاه می باشد. N=۴۰۵

q- مقدار q نیز با توجه به توصیفات p برابر (۰.۵۰) می باشد. (p-q=1-0/5=0/5)

d - احتمال خطا است که در این تحقیق ۸/۵ درصد در نظر گرفته شده است.

n- تعداد حجم نمونه است که از طریق فرمول کوکران به دست آمده است. n=۱۰۲ جهت اطمینان،

پرسشنامه ها تهیه و در بین پاسخگویان توزیع شد که ۱۰۰ پرسشنامه به دست آمده مورد تجزیه و تحلیل قرار گرفتند.

لازم به ذکر است که نمونه گیری در هر یک از دانشگاهها به شیوه «نمونه گیری در دسترس» انجام شد. «نمونه در دسترس گروهی از اعضای یک جامعه هستند که انتخاب آنها فقط به خاطر سهولت در نمونه گیری بوده است» (دلور، ۱۳۷۵: ۱۱۱) گزینش دانشجویان غالبا با حضور یافتن در کلاس های مختلف دانشگاه و بدلیل تقارن تحقیق با ایام امتحانات با شرکت در جلسات امتحانات پایان ترم و انتخاب کاملا تصادفی آنها همزمان با توزیع پرسشنامه انجام شده است. برخورد لازم می دانم که از همه مسولان دانشگاههای مربوط که محقق را در انجام پژوهش یاری کردند، تقدیر و تشکر نمایم.

## ویژگی های پرسشنامه

پرسشنامه طراحی شده برای تحقیق، دارای ۲۵ سوال یا ماده می باشد که به صورت بسته یا منظم تدوین شده است. گزینه های این پرسشنامه براساس مقیاس پنج درجه ای لیکرت عبارتند از: کاملا موافقم، موافقم، نظری ندارم، مخالفم و کاملا مخالفم. هر یک از گزینه ها به ترتیب دارای ارزشی با نمره ۵، ۴، ۳، ۲، ۱ می باشد.

مواد پرسشنامه طوری تنظیم شده است که بتواند هفت سوال اصلی تحقیق که در بالا بدان اشاره شد ، اندازه گیری کند . بر همین اساس ، برای پاسخ به سوال اصلی اول ( سوالات ۱، ۱۳ و ۲۳ پرسشنامه ) ؛ سوال اصلی دوم ( سوالات ۱۱، ۱۸ و ۲۰ پرسشنامه ) ؛ سوال اصلی سوم (سوالات ۲۲، ۲۴ و ۲۵ پرسشنامه) ؛ سوال اصلی چهارم ( سوالات ۱۰، ۱۴، ۱۹ پرسشنامه) ؛ سوال اصلی پنجم ( سوالات ۴، ۸ و ۱۶ پرسشنامه ) ؛ سوال اصلی ششم (سوالات ۲، ۵، ۷، ۹، ۱۲، ۱۵، ۲۱ پرسشنامه ) و بالاخره سوال اصلی هفتم ( سوالات ۳، ۶ و ۱۷ پرسشنامه) تهیه شده است .

محاسبه ضریب همبستگی بین دو نیمه پرسشنامه : در این مرحله از فرمول آزمون همبستگی ویا ضریب گشتاوری پیرسون استفاده شده است .این فرمول عبارت است از :

$$r_{x,y} = \frac{\sum xy}{\sqrt{SSx * SSy}}$$

$R_{x,y}$  = ضریب همبستگی مجموع نمرات زوج و فرد پرسشنامه این تحقیق ۰/۵۵ بدست آمده است .

ب) ضریب پایایی کل پرسشنامه : ضریب پایایی کل پرسشنامه از طریق فرمول اسپیرمن و براون محاسبه شده است . این فرمول عبارت است از :

$$r_{x,x'} = \frac{\sum x, x'}{\sum x, x'}$$

تعریف هر یک از مقوله های فرمول به شرح زیر است :

$R_{x,y'}$  = ضریب پایایی پرسشنامه به طور کامل

$R'_{x,x'}$  = ضریب همبستگی بین دو نیمه پرسشنامه یا ضریب پایایی هر یک از دو نیمه آزمون . با قرار دادن عدد ۰/۵۵

در فرمول فوق به عنوان ضریب همبستگی بین دو نیمه (  $R'_{x,x'}$  ) که از طریق فرمول قبل بدست آمد ، نتیجه این فرمول ۰/۷۰ شد . در نتیجه ، پایایی همه مواد پرسشنامه با ضریب ۰/۷۰ می باشد که عددی مقبول به نظر می رسد .

### روش های آماری

تجزیه و تحلیل یافته های تحقیق با کمک دو روش آمار توصیفی و استنباطی انجام شده است . « آمار توصیفی به آن دسته از روش های آماری گفته می شود که به پژوهشگر در طبقه بندی ، خلاصه کردن ، توصیف و تفسیر و برقراری ارتباط از طریق اطلاعات جمع آوری شده کمک می کند ...در تجزیه و تحلیل توصیفی ، پژوهشگر ابتدا داده های جمع آوری شده را با تهیه جدول توزیع فراوانی خلاصه می کند و سپس به کمک نمودار آنها را آمایش می دهد و سرانجام با استفاده از سایر شاخص های آمار توصیفی آنها را خلاصه می کند .» ( دلاور ، ۱۳۷۶ : ۲۷۳ - ۲۷۶ ) روشی که در تجزیه و تحلیل توصیفی استفاده شده ، تهیه و تنظیم جدول توزیع فراوانی و درصد آن و ترسیم نمودار هر یک می باشد که با کمک برنامه نرم افزار کامپیوتری SPSS انجام گرفته است . زمانی که محقق قصد دارد نتایج

حاصل از تحقیق را در گروه کوچک نمونه به گروه بزرگتر یعنی جامعه آماری تعمیم دهد، از روش آمار استنباطی استفاده می کند. « هدف آمار استنباطی عبارت است از نتیجه گیری پیرامون ویژگی های جامعه ای که نمونه مورد مطالعه از آن استخراج شده است. » (دلاور، ۱۳۷۵: ۳۸۸)

آزمون های آماری مختلفی برای تحلیل آمار استنباطی وجود دارد که در این تحقیق از آزمون خی دو ( $X^2$ ) از نوع « یک متغیره » استفاده شده است. در این تحقیق طبقاتی که فراوانی ها در آن قرار گرفته اند عبارتند از نمرات پنج گانه (۵، ۴، ۳، ۲، ۱) که آزمودنی ها آن را انتخاب کرده و علامت (x) زده اند. برای محاسبه خی دو ( $X^2$ ) از فرمول زیر استفاده شده است.

$$x^2 = \frac{(O-E)2}{E}$$

O = فراوانی مشاهده شده یعنی افرادی که در عمل یکی از پنج گزینه را علامت زدند. E = فراوانی مورد انتظار یعنی تعداد افرادی که انتظار می رود هر یک از پنج گزینه را علامت بزنند. چون اندازه نمونه در این تحقیق ۱۰۰ نفر می باشد، و از طرف دیگر انتظار می رود که این تعداد به تساوی یکی از پنج گزینه را انتخاب کنند، لذا فراوانی مورد انتظار در این تحقیق عدد ۴۰ خواهد بود. بنابراین، حاصل جمع تقسیم مجذور تفاضل فراوانی مشاهده شده (O) پنج گزینه مواد مختلف از فراوانی مورد انتظار (E) [۲۰]، بر فراوانی مورد انتظار (E) [۲۰] خی دو ( $X^2$ ) خواهد بود. برای تعیین معنادار بودن نتیجه به دست آمده باید به سراغ جدول خی دو ( $X^2$ ) با درجات آزادی (D.F) ۴ رفت. سطح معناداری با احتمال خطا ۰/۱/۳۲۸ می باشد که چنانچه حاصل آزمون خی دو ( $X^2$ ) مساوی و یا بزرگتر از این سطح باشد، معنادار خواهد بود و در غیر این صورت بی معنا می شود.

در این فصل به تجزیه و تحلیل یافته های پژوهش پرداخته می شود. برای این کار ابتدا با استفاده از آمار توصیفی، فراوانی و درصد یافته ها محاسبه می گردد و سپس از طریق روش های آمار استنباطی آزمون خی دو ( $X^2$ ) یافته ها مورد بررسی قرار می گیرد. قبل از پرداختن به تجزیه و تحلیل یافته ها به مشخصات فردی پاسخ گویان اشاره خواهد شد.

## ۱. مشخصات فردی پاسخ گویان

در این بخش توزیع فراوانی و درصدی رشته تحصیلی، ترم تحصیلی، نوع شرکت در آزمون ورودی دانشگاه، میزان تحصیلات حوزوی و میزان تحصیلات جدید (قبل از ورود به دانشگاه) پاسخ گویان محاسبه می شود.

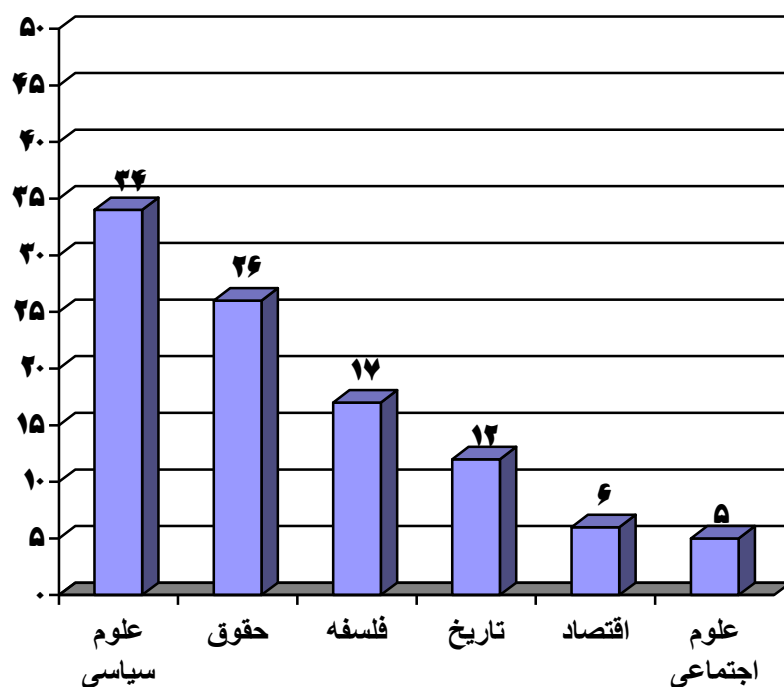
## ۱-۱. رشته تحصیلی پاسخ گویان

جدول ۴-۱: توزیع فراوانی و درصدی رشته تحصیلی پاسخ گویان

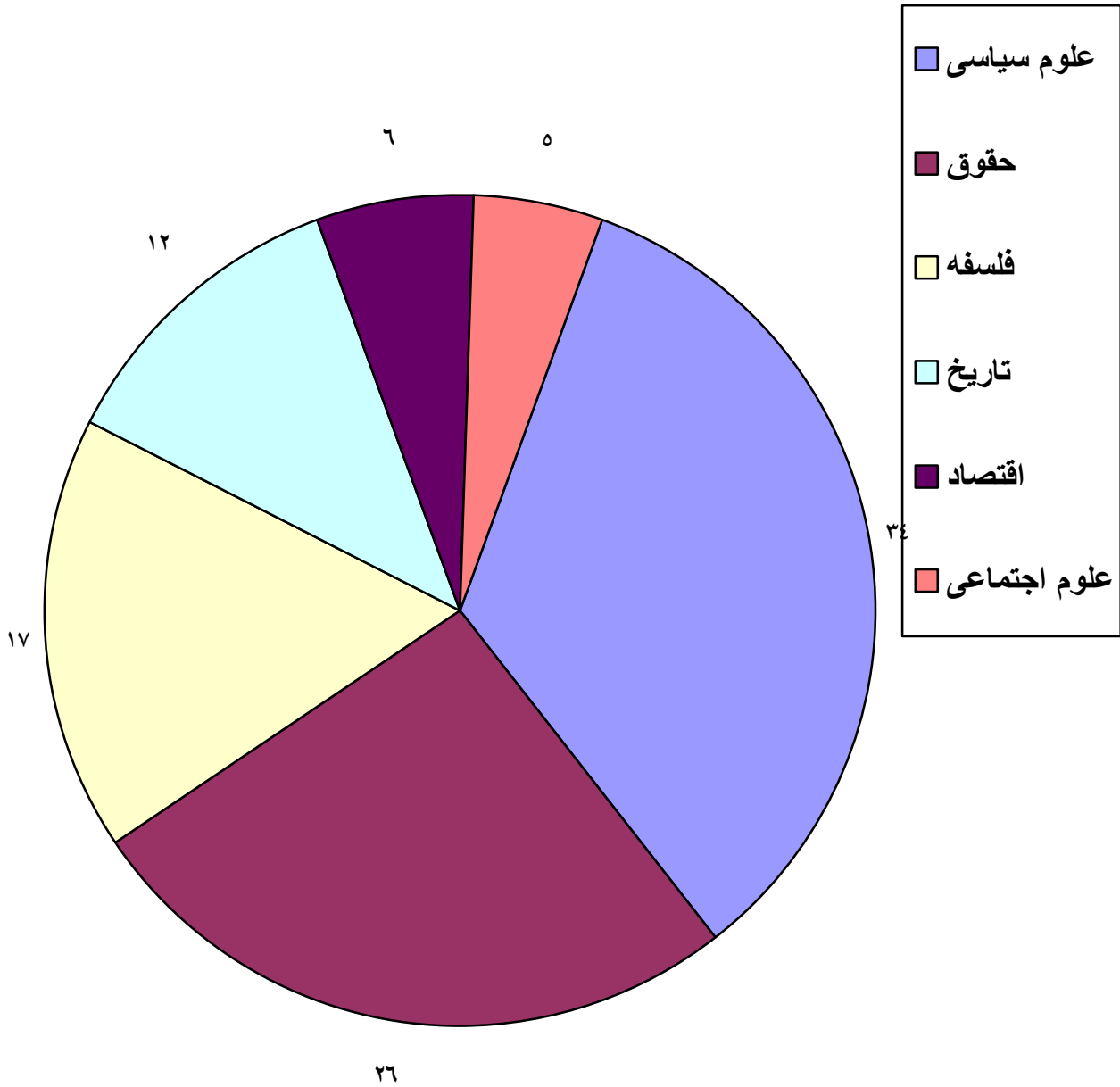
علوم سیاسی	تاریخ	علوم اجتماعی	فلسفه	حقوق	اقتصاد	جمع
۳۴ (F)	۱۲	۵	۱۷	۲۶	۶	۱۰۰
۳۴ (P)	۱۲	۵	۱۷	۲۶	۶	۱۰۰

با عنایت به سوال مربوط به رشته تحصیلی پاسخ گویان و نتایج بدست آمده، معلوم شد که ۳۴ نفر از آنها در رشته تحصیلی علوم سیاسی، ۱۲ نفر در رشته تاریخ، ۵ نفر در رشته علوم اجتماعی (جامعه شناسی)، ۱۷ نفر در رشته فلسفه، ۲۶ نفر در رشته حقوق و ۶ نفر در رشته اقتصاد مشغول به تحصیل می باشند. براین اساس، ۳۴ درصد افراد در رشته علوم سیاسی، ۱۲ درصد در رشته تاریخ، ۵ درصد در علوم اجتماعی، ۱۷ درصد در فلسفه، ۲۶ درصد در حقوق و ۶ درصد در اقتصاد در حال تحصیلند. اطلاعات مربوط به پرسش مذکور که در جدول ۴-۱ درج شده است، برای وضوح بیشتر در نمودار ستونی ۴-۱ و نمودار دایره ای ۴-۲ ترسیم و نمایش داده شده است.

نمودار ۴-۱: توزیع فراوانی رشته تحصیلی پاسخ گویان



نمودار ۴-۲ توزیع درصدی رشته تحصیلی پاسخ گویان



## ۱-۲ ترم تحصیلی پاسخ گویان

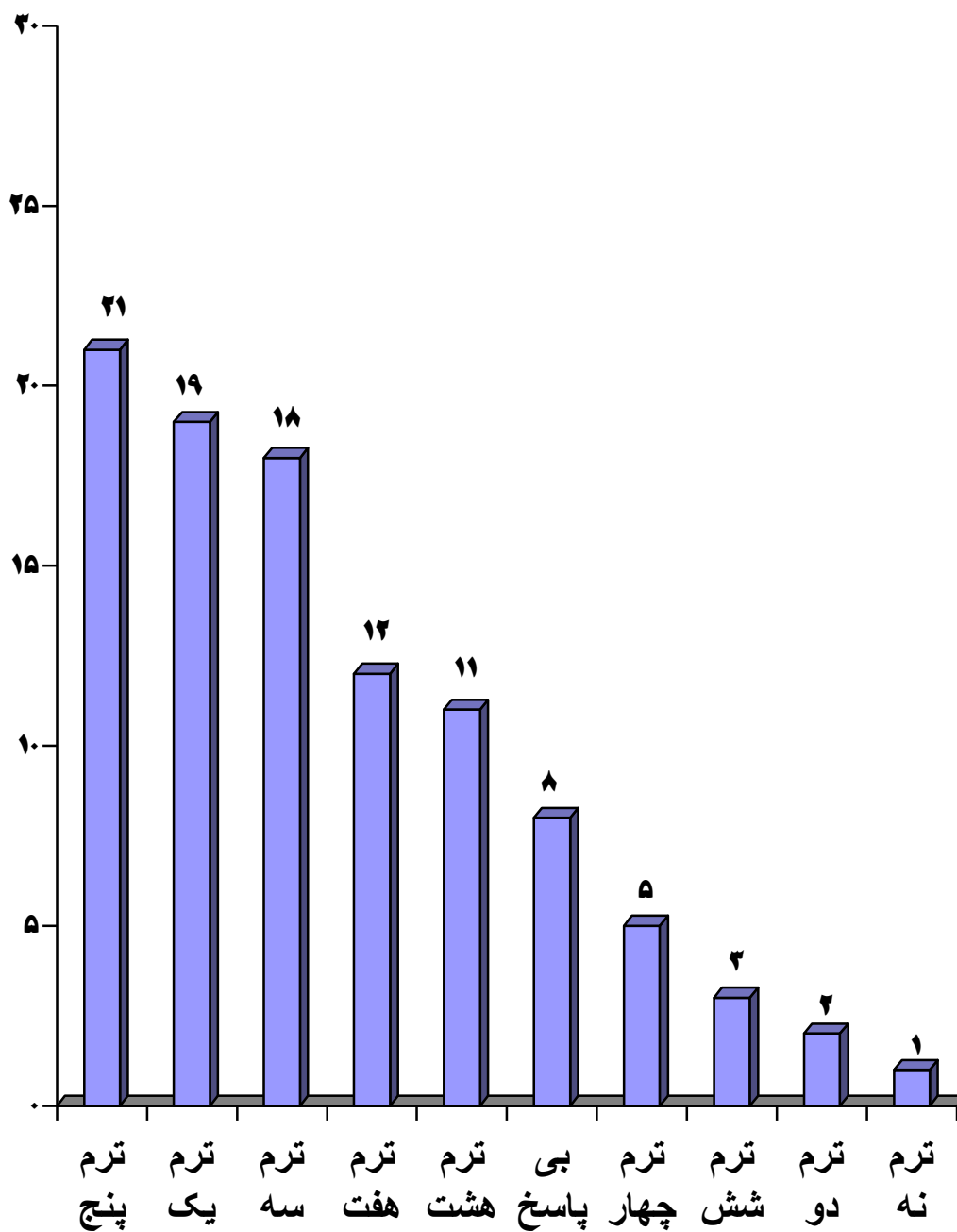
جدول ۴-۲ توزیع فراوانی و درصدی ترم تحصیلی پاسخ گویان

فراوانی	ترم اول	ترم دوم	ترم سوم	ترم چهارم	ترم پنجم	ترم ششم	ترم هفتم	ترم هشتم	ترم نهم	ترم دهم	درصد
(f)	۱۹	۲	۱۸	۵	۲۱	۳	۱۲	۱۱	۱	۸	۱۰۰
(p)	۱۹	۲	۱۸	۵	۲۱	۳	۱۲	۱۱	۱	۸	۱۰۰

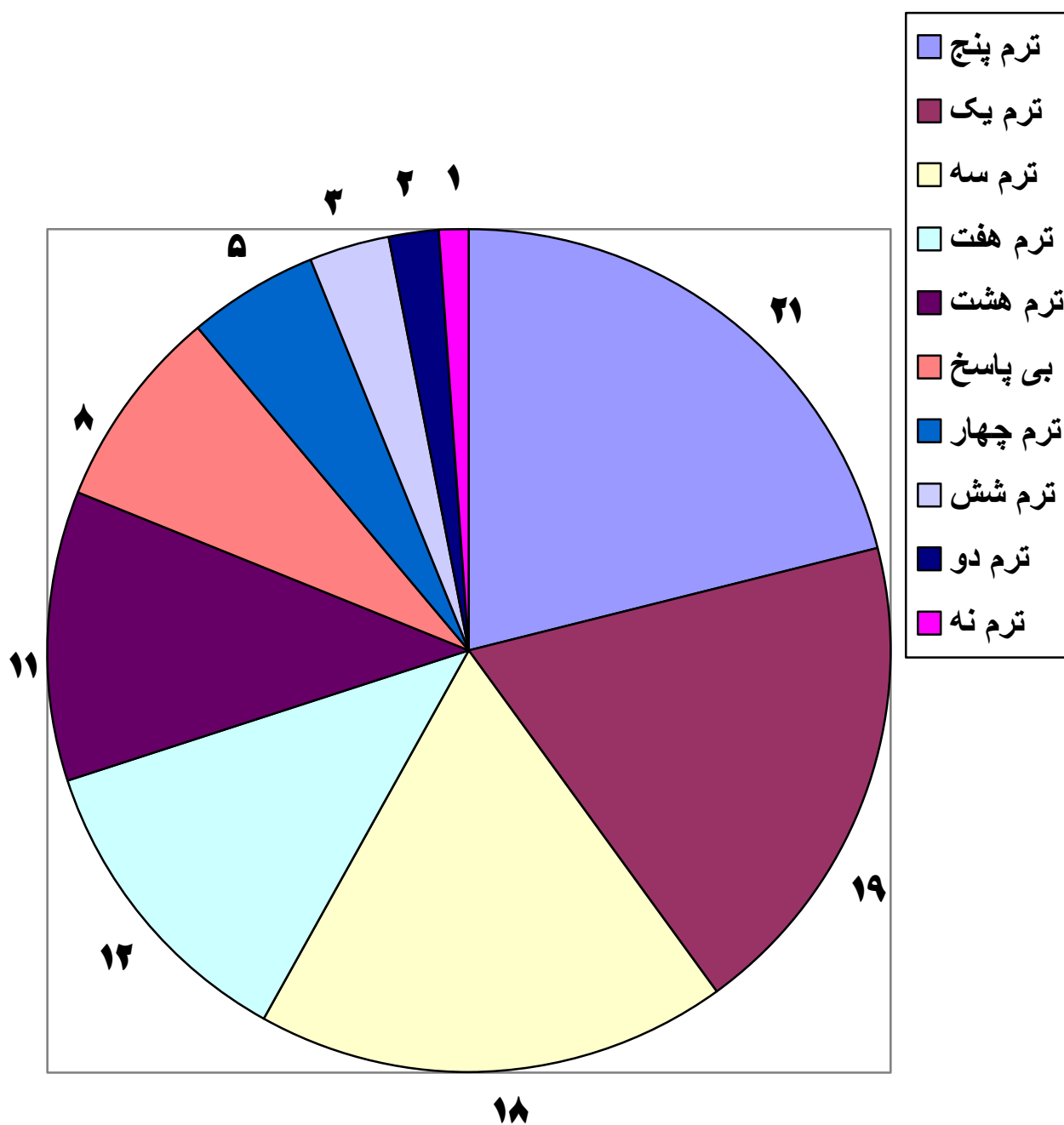
با توجه به یافته های مربوط به ترم تحصیلی پاسخ گویان و نتایج بدست آمده ، معلوم شد که ۱۹ نفر در ترم اول، ۲ نفر در ترم دوم، ۱۸ نفر در ترم سوم، ۵ نفر در ترم چهارم، ۲۱ نفر در ترم پنجم، ۳ نفر در ترم ششم، ۱۲ نفر در ترم هفتم، ۱۱ نفر در ترم هشتم و ۱ نفر در ترم نهم به تحصیل اشتغال دارند. ۸ نفر نیز سوال مذکور را بی پاسخ گذاشته اند . بر این اساس ۱۹ درصد از مجموع پاسخ دهندگان ( ۱۰۰ نفر) در ترم اول ، ۲ درصد در ترم دوم، ۱۸ درصد در ترم سوم، ۵ درصد در ترم چهارم، ۲۱ درصد در ترم پنجم ، ۳ درصد در ترم ششم ، ۱۲ درصد در ترم هفتم ، ۱۱ درصد در ترم هشتم ، ۱ درصد در ترم نهم ، مشغول به تحصیل می باشند. ۸ درصد از آنان نیز پاسخی ندادند.

اطلاعات مربوط به ترم تحصیلی پاسخ دهندگان که در جدول ۴-۲ درج شده است ، برای وضوح بیشتر در نمودار ستونی ۴-۳ و نمودار دایره ای ۴-۴ نیز ترسیم و نمایش داده شده است.

نمودار ۳-۴: توزیع فراوانی ترم تحصیلی پاسخ دهندگان



نمودار ۴-۴: توزیع درصدی ترم تحصیلی پاسخ دهندگان



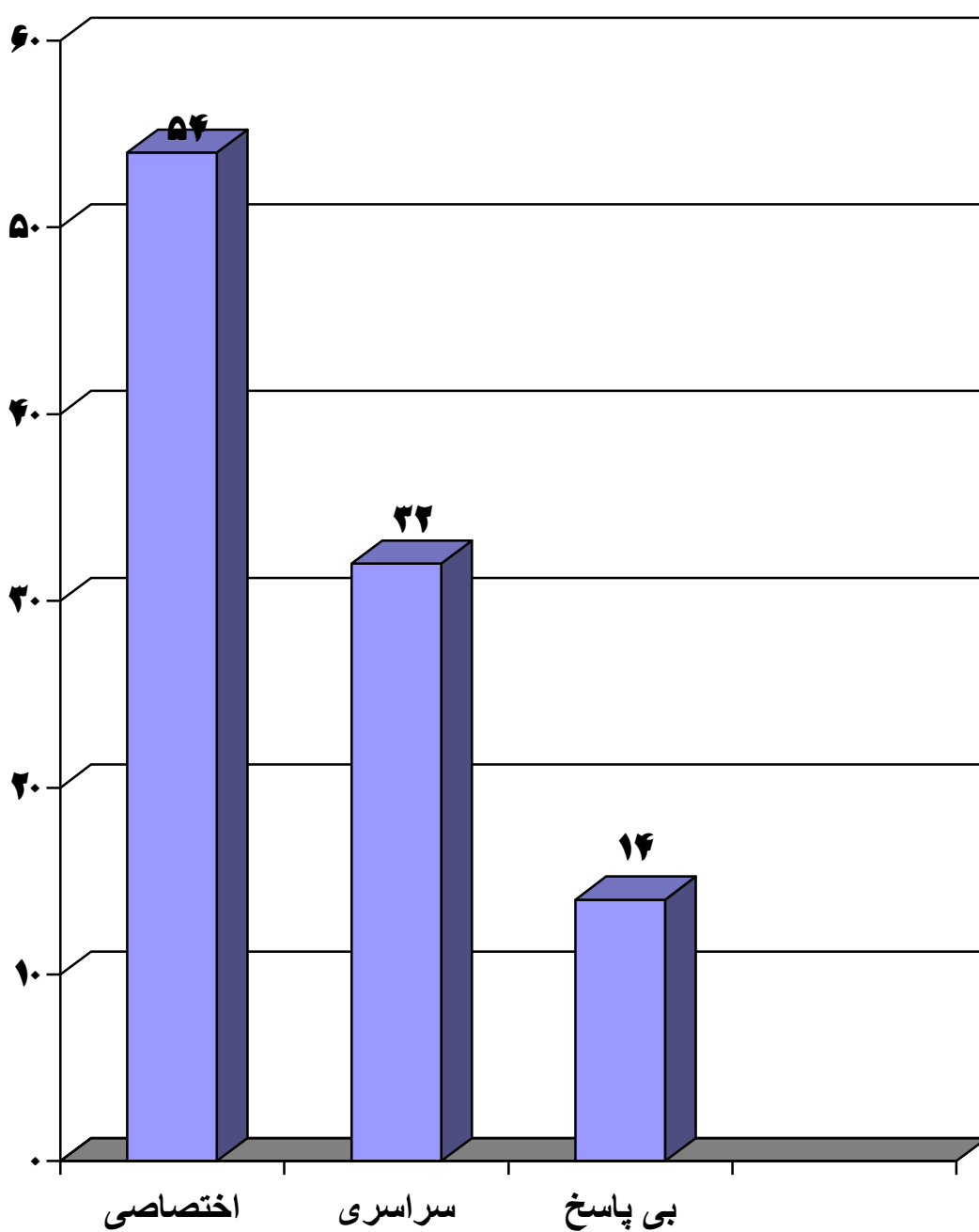
### ۳-۱: نوع شرکت پاسخگویان در آزمون ورودی دانشگاه

جدول ۳-۴: توزیع فراوانی و درصد نوع شرکت پاسخگویان در آزمون ورودی دانشگاه

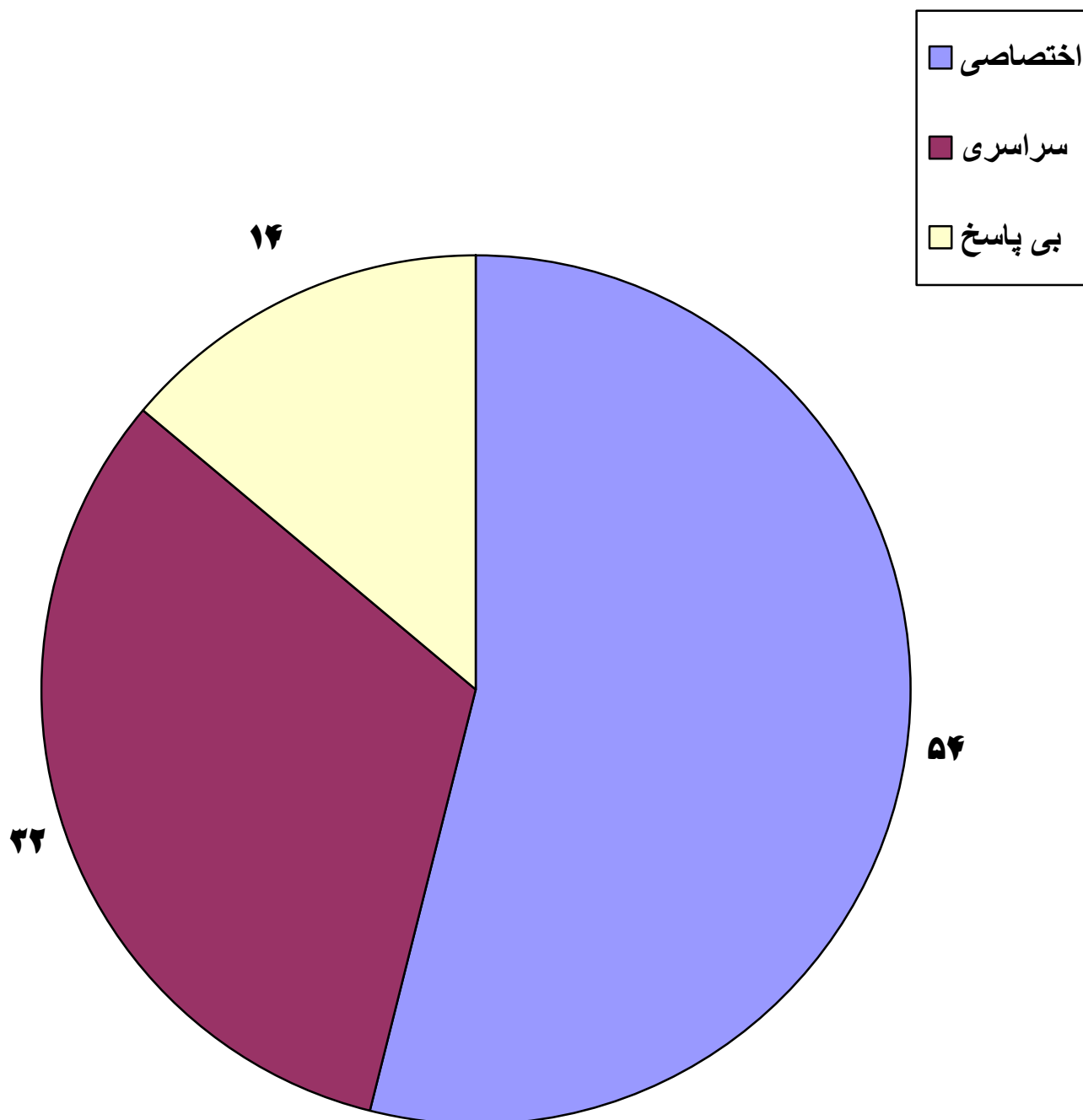
جمع	بی پاسخ	سراسری	اختصاصی	
۱۰۰	۱۴	۳۲	۵۴	فراوانی ( f )
%۱۰۰	۱۴	۳۲	۵۴	در صد ( p )

با عنایت به یافته های مربوط به نوع آزمون ورودی پاسخگویان و نتایج بدست آمده ، معلوم شد که ۵۴ نفر از آنان از طریق آزمون اختصاصی (برگزارشده توسط خود دانشگاه) و ۳۲ نفر از طریق آزمون سراسری وارد دانشگاه شده اند. ۱۴ نفر نیز در این باره اظهار نظری نکرده اند. بر این اساس ۵۴ درصد از مجموع پاسخ دهندگان (۱۰۰) از طریق آزمون اختصاصی و ۳۲ درصد از طریق شرکت در آزمون ورودی سراسری به دانشگاه راه یافته اند . ۱۴ درصد نیز از دادن پاسخ به نحوه ورود خود به دانشگاه اجتناب کرده اند .

اطلاعات مربوط به وضعیت آزمون ورودی پاسخ دهندگان که در جدول ۳-۴ درج شده است برای وضوح بیشتر در نمودار ستونی ۴-۵ و نمودار دایره ای ۴-۶ نیز ترسیم و نمایش داده شده است.



نمودار ۴-۵: توزیع فراوانی نوع شرکت پاسخگویان در آزمون ورودی دانشگاه



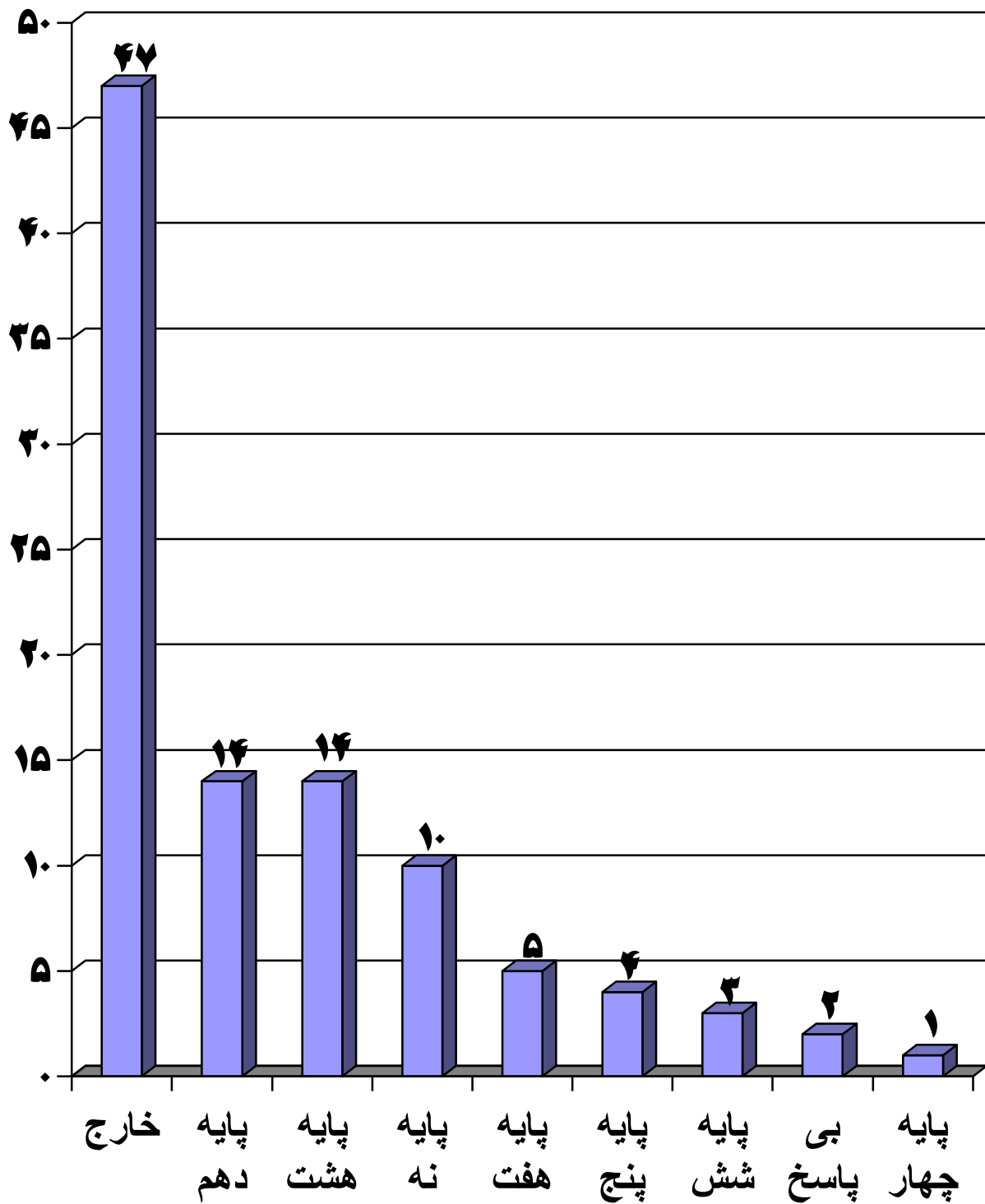
## ۱-۴: میزان تحصیلات حوزوی پاسخگویان

جدول ۴-۴: توزیع فراوانی و درصدی میزان تحصیلات حوزوی پاسخگویان

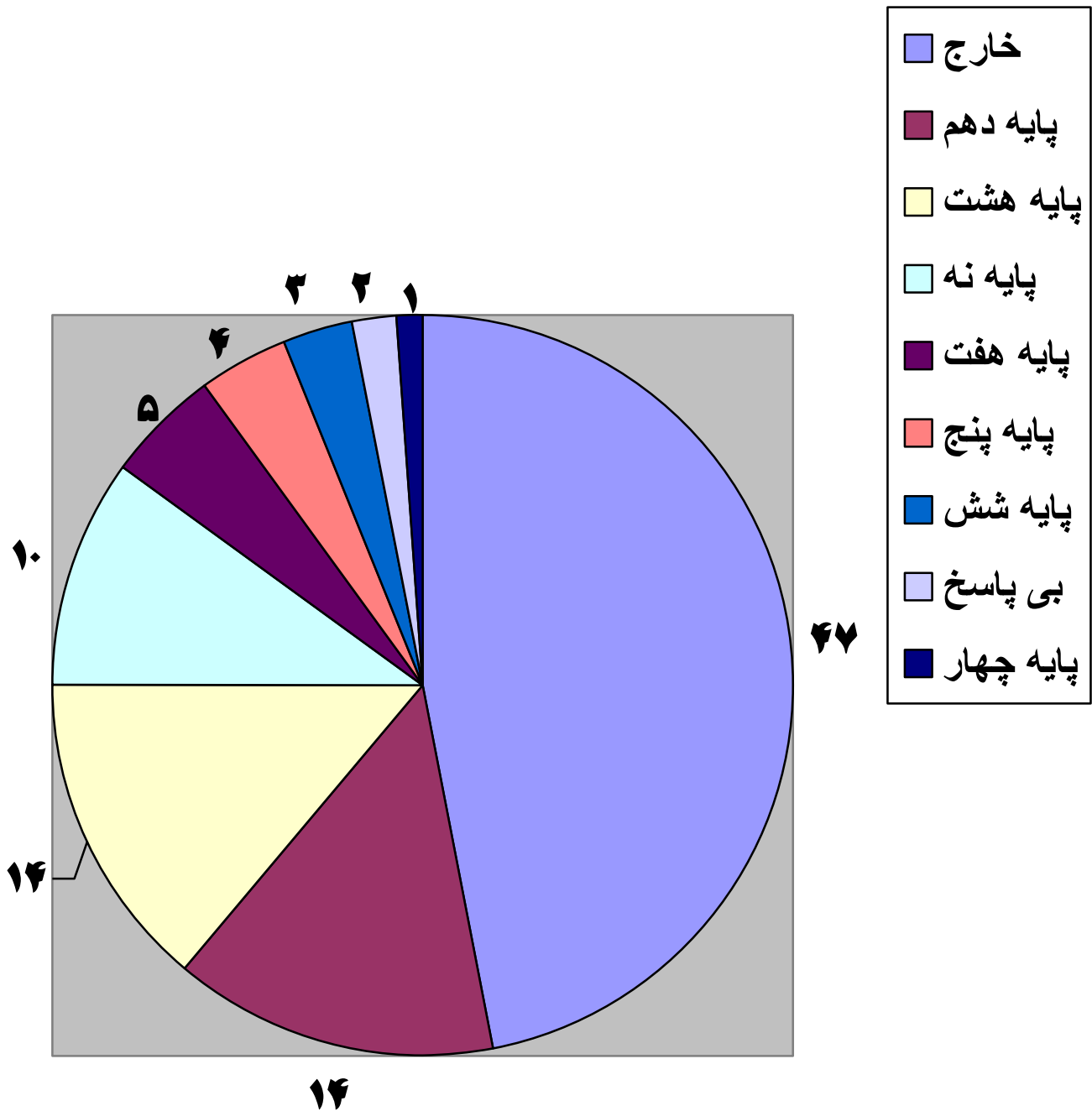
پایه اول	پایه دوم	پایه سوم	پایه چهارم	پایه پنجم	پایه ششم	پایه هفتم	پایه هشتم	پایه نهم	پایه دهم	فراوانی (f)
۱	۴	۳	۵	۱۴	۱۰	۱۴	۴۷	۲	۱۰۰	
۱	۴	۳	۵	۱۴	۱۰	۱۴	۴۷	۲	۱۰۰	درصد (p)

با توجه به یافته های مربوط به میزان تحصیلات حوزوی پاسخگویان و نتایج بدست آمده، معلوم شد که یک نفر از آنان از تحصیلات پایه چهارم حوزوی، ۴ نفر پایه پنجم، ۳ نفر پایه ششم، ۵ نفر پایه هفتم، ۴ نفر پایه هشتم، ۱۰ نفر پایه نهم، ۴ نفر پایه دهم و ۴۷ نفر از تحصیلات سطح خارج حوزه برخوردارند. ۲ نفر نیز در پاسخ، اظهار نظری نکرده اند. بر این اساس، از مجموع پاسخ دهندگان (۱۰۰ نفر)، ۱۰ درصد دارای تحصیلات پایه چهارم، ۴ درصد پایه پنجم، ۳ درصد پایه ششم، ۵ درصد پایه هفتم، ۴ درصد پایه هشتم، ۱۰ درصد پایه نهم، ۴ درصد پایه دهم و ۴۷ درصد دارای تحصیلات خارج می باشند. ۲ درصد نیز وضعیت نا مشخصی دارند.

اطلاعات مربوط به میزان تحصیلات حوزوی پاسخ دهندگان که در جدول ۴-۴ درج شده است، برای وضوح بیشتر در نمودار ستونی ۴-۷ و نمودار دایره ای ۴-۸ نیز ترسیم و نمایش داده شده است.



نمودار ۴-۸: توزیع درصدی میزان تحصیلات حوزوی پاسخ گویان



۱-۵: میزان تحصیلات جدید (قبل از ورود به حوزه) پاسخ گویان

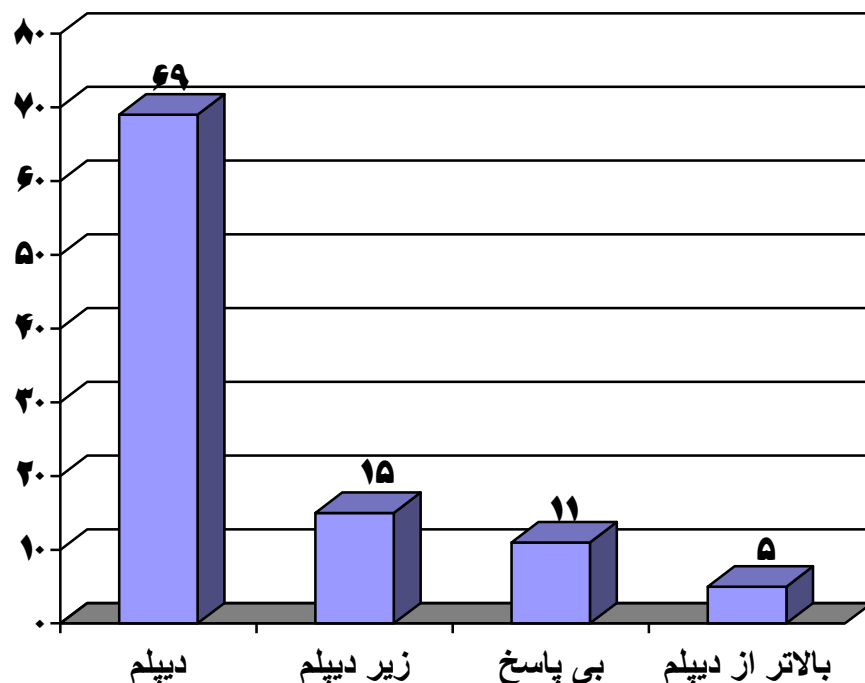
جدول ۴-۵: توزیع فراوانی و درصدی تحصیلات جدید (قبل از ورود به حوزه) پاسخ گویان

جمع	بی پاسخ	بالتر از دیپلم	دیپلم	زیر دیپلم	
۱۰۰	۱۱	۵	۶۹	۱۵	فراوانی (f)
۱۰۰٪	۱۱٪	۵٪	۶۹٪	۱۵٪	درصد (p)

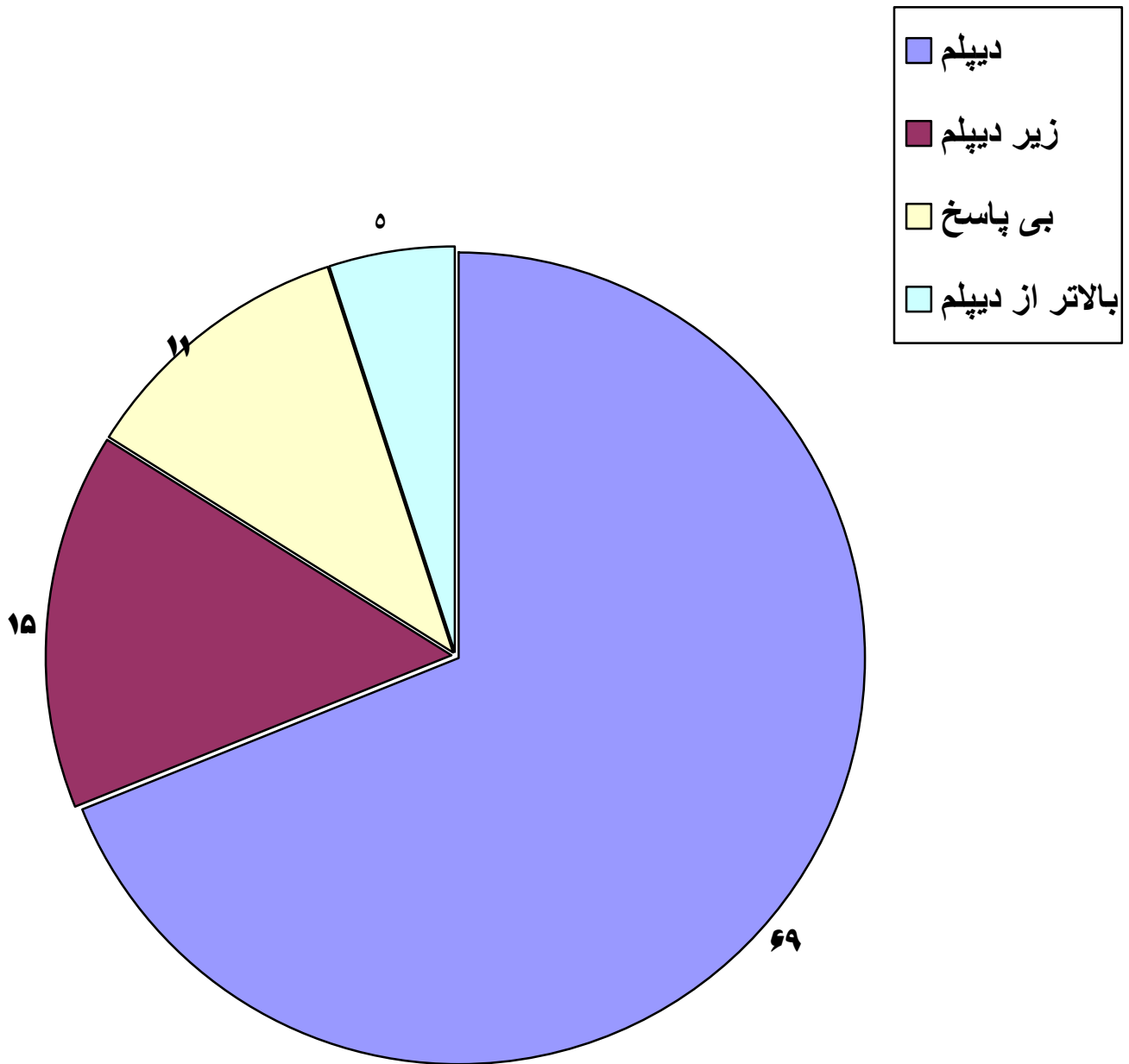
با توجه به یافته های مربوط به تحصیلات جدید پاسخ گویان قبل از ورود به حوزه و نتایج بدست آمده، معلوم شد که ۱۵ نفر از آنان از تحصیلات زیر دیپلم، ۶۹ نفر دیپلم و ۵ نفر از تحصیلات بالاتر از دیپلم قبل از ورود به حوزه برخوردار بودند. ۱۱ نفر نیز از دادن پاسخ اجتناب کرده اند. بر این اساس، از مجموع پاسخ دهندگان (۱۰۰ نفر)، ۱۵ درصد قبل از ورود به حوزه از تحصیلات زیر دیپلم، ۶۹ درصد دیپلم و ۵ درصد تحصیلات بالاتر از دیپلم برخوردار بودند. ۱۱ درصد نیز از این حیث وضعیتی نامشخص دارند.

اطلاعات مربوط به میزان تحصیلات جدید (قبل از ورود به حوزه) پاسخ دهندگان که در جدول ۴-۵ درج شده، برای وضوح بیشتر در نمودار ستونی ۴-۹ و نمودار دایره ای ۴-۱۰ ترسیم و نمایش داده شده است.

نمودار ۴-۹: توزیع میزان تحصیلات جدید (قبل از ورود به حوزه) پاسخ گویان



نمودار ۴-۱۰: توزیع درصدی میزان تحصیلات جدید ( قبل از ورود به حوزه) پاسخگویان



## ۲- یافته های آماری مربوط به سوال های ویژه تحقیق و تجزیه و تحلیل آنها

همان گونه که قبلا بیان شد ، هدف اصلی تحقیق حاضر دست یابی به پاسخ های مناسب برای سوالات تحقیق می باشد . در این راستا ابتدا هفت سوال اصلی طرح شد و سپس برای دست یافتن به پاسخ این سوالات ، پرسشنامه ای مشتمل بر ۲۵ سوال یا ماده پنج گزینه ای در نمودار آماری تنظیم و به اجرا گذاشته شد. سوالات و مواد مذکور در پرسش نامه ، متناسب با سوالات اصلی تحقیق تدوین شده است. از این رو ، به طور متوسط ، حداقل سه ماده و حداکثر هفت ماده به یکی از سوالات اصلی ارتباط یافته است . و میزان موافقت و مخالفت با آنها در واقع پاسخ مثبت و یا منفی به سوالات مذکور تلقی می شود.

در اینجا ابتدا، سوالات اصلی تحقیق بیان و سپس یافته های آماری (فراوانی و درصد) گویه های (گزینه های) سوالات یا مواد مرتبط با هر یک از آنها به طور جداگانه و در مجموع (متوسط فراوانی و درصد گویه ها) توصیف خواهد شد و در ادامه آزمون خی دو ( $X^2$ ) نتایج حاصل محاسبه می گردد . در پایان نیز با توجه به تجزیه و تحلیل آمار توصیفی و استنباطی مذکور ، پاسخ هر یک از سوالات اصلی مشخص خواهد شد.

### ۲-۱ : سوال اول

آیا انگیزه تبیین دیدگاه اسلام در رشته های علوم انسانی، سبب گرایش طلاب به تحصیلات دانشگاهی می شود ؟

#### ۲-۱-۱ : توصیف آماری گویه های مواد

ماده ۱ ، ۱۳ و ۲۳ از مواد پرسشنامه به بررسی این سوال اختصاص دارد که یافته های مربوط به هر یک از آنها در ضمن ترسیم جدول بیان خواهد شد .

ماده ۱: تحصیلات دانشگاهی طلاب امکان مطالعه تطبیقی بین دیدگاه اسلام و اندیشمندان غیر مسلمان را در رشته های علوم انسانی فراهم می آورد .

ماده ۱۳: امروزه دیگر نمی توان برای تبیین دیدگاه اسلام به علوم رایج در حوزه بسنده کرد.

ماده ۲۳: طلاب برخوردار از تحصیلات دانشگاهی بهتر می توانند پاسخ گوی شبهات وارد به اسلام در حوزه های علوم انسانی باشند .

#### جدول ۴-۶ : توزیع فراوانی و درصدی گویه های ماده ۱

فراوانی (f)	کاملا موافق	موافق	بی نظر	مخالف	کاملا مخالف	جمع
۳۴	۵۹	۵	۳	۰	۱۰۰	

درصد (p) ۳۴ ۵۹ ۵ ۳ ۰ ۱۰۰/.

جدول ۴-۶: توزیع فراوانی و درصدی گویه های ماده ۱۳

جمع	کاملا موافق	موافق	بی نظر	مخالف	کاملا مخالف
۱۰۰	۲۶	۳۹	۱۰	۱۹	۶
درصد (p)	۲۶	۳۹	۱۰	۱۹	۶
فراوانی (f)	۲۶	۳۹	۱۰	۱۹	۶

جدول ۴-۶: توزیع فراوانی و درصدی گویه های ماده ۲۳

جمع	کاملا موافق	موافق	بی نظر	مخالف	کاملا مخالف
۱۰۰	۳۴	۵۱	۵	۹	۱
درصد (p)	۳۴	۵۱	۵	۹	۱
فراوانی (f)	۳۴	۵۱	۵	۹	۱

با عنایت به جداول و داده های آماری، تعداد فراوانی و درصد گویه های مختلف موافقت و مخالفت با محتوای مواد سه گانه (۱، ۱۳، ۲۳) مربوط به سوال اول مشخص شده است.

براین اساس، از مجموع نمونه آماری (۱۰۰ نفر)، ۵۹ نفر موافق، ۳۴ نفر کاملاً موافق، ۵ نفر بی نظر و ۳ نفر مخالف با محتوای ماده ۱ می باشند. از این مجموع، هیچ کس، با محتوای ماده مذکور مخالفت کامل اظهار نکرده است. بنابراین، از مجموع ۱۰۰ درصد نمونه آماری، ۵۹ درصد موافق، ۳۴ درصد کاملاً موافق، ۵ درصد بی نظر و ۳ درصد مخالف با محتوای ماده ۱ هستند.

همچنین از مجموع نمونه آماری، ۳۹ نفر موافق، ۲۶ نفر کاملاً موافق، ۱۹ نفر مخالف، ۱۰ نفر بی نظر و ۶ نفر کاملاً مخالف با محتوای ماده ۱۳ میباشند. براین اساس، از مجموع ۱۰۰ درصد نمونه آماری، ۳۹ درصد موافق، ۲۶ درصد کاملاً موافق، ۱۹ درصد مخالف، ۱۰ درصد بی نظر و ۶ درصد کاملاً مخالف با محتوای ماده ۱۳ هستند.

از مجموع نمونه آماری، ۵۱ نفر موافق، ۳۴ نفر کاملاً مخالف، ۹ نفر مخالف، ۵ نفر بی نظر و ۱ نفر کاملاً مخالف با محتوای ماده ۲۳ می باشند. بنابراین، از مجموع ۱۰۰ درصد، ۵۱٪ موافق، ۳۴٪ کاملاً موافق، ۹٪ مخالف، ۵٪ بی نظر و ۱٪ کاملاً مخالف با محتوای ماده ۲۳ هستند.

برای دست یافتن به پاسخ سوال اول، محاسبه متوسط فراوانی و درصد گویه های مواد سه گانه فوق لازم می باشد. متوسط فراوانی و درصد گویه های مختلف موافقت و مخالفت مواد مذکور، نشان دهنده تعداد فراوانی و درصد

آن در پاسخ مثبت و یا منفی دادن و یا بی نظر بودن به محتوای سوال اول خواهد بود. بدین منظور، در جدول ۴-۹ متوسط فراوانی و در صد هر یک از پنج گویه مواد اف ۱۳ و ۲۳ به تفکیک محاسبه گردیده و در آن درج شده است. گویه ای که از بالاترین فراوانی و درصد برخوردار باشد، ملاک پاسخ به سوال اول خواهد بود.

جدول ۴-۹: توزیع فراوانی و درصدی گویه های مواد سوال اول

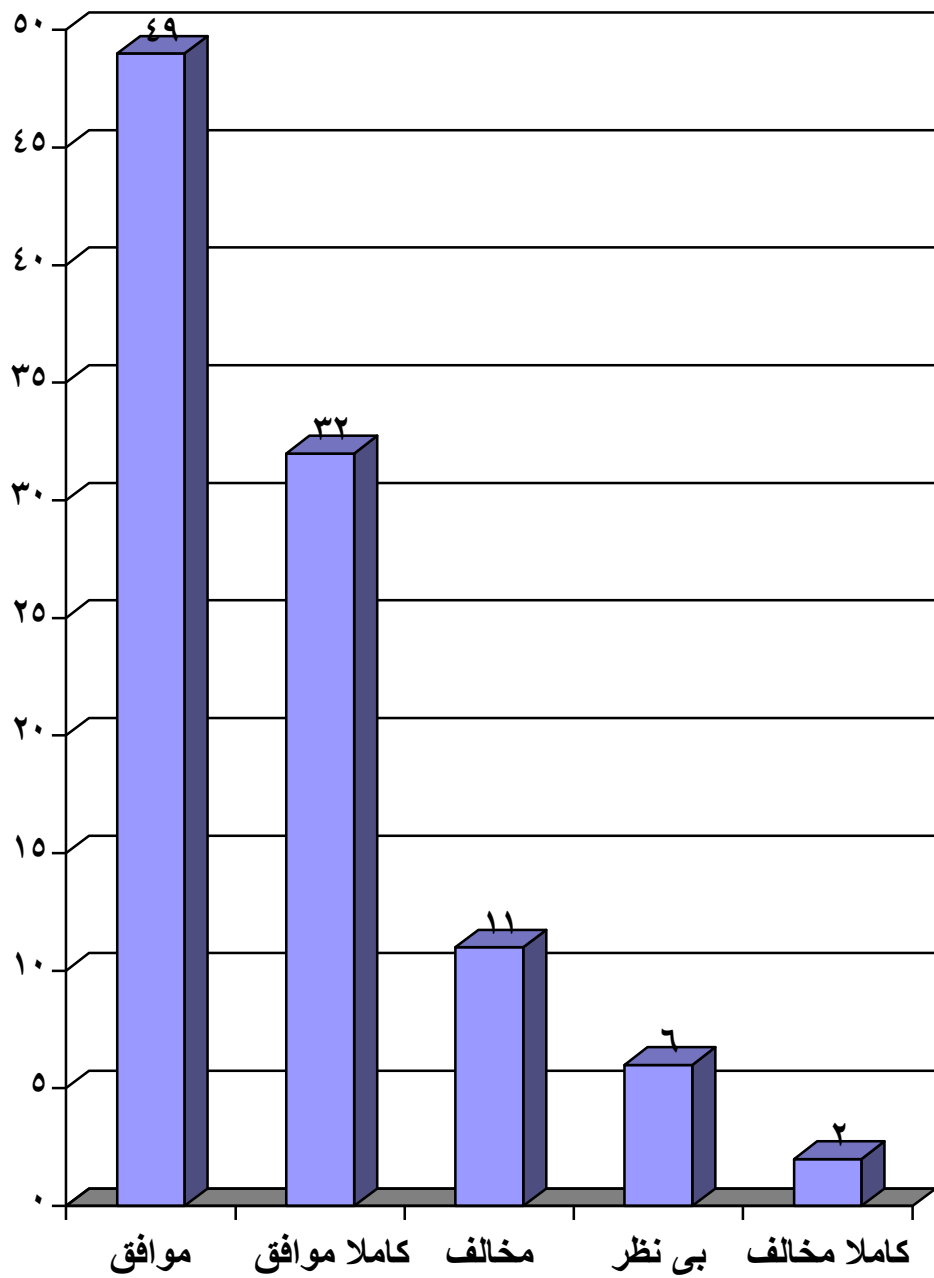
جمع	کاملاً مخالف	مخالف	بی نظر	موافق	کاملاً موافق	
۱۰۰	۲	۱۱	۶	۴۹	۳۲	فراوانی (f)
%۱۰۰	۲	۱۱	۶	۴۹	۳۲	درصد (p)
۱۰۰		۱۳	۶		۸۱	فراوانی (f)
%۱۰۰		۱۳	۶		۸۱	درصد (p)

با توجه به جدول ۴-۹ و داده های آماری مربوط به آن، مشخص است که از مجموع متوسط فراوانی گویه های مواد سه گانه، ۴۹ نفر موافق، ۳۲ نفر کاملاً موافق، ۱۱ نفر مخالف، ۶ نفر بی نظر و ۲ نفر کاملاً مخالف با محتوای مواد مذکور می باشند. بدین ترتیب از مجموع ۱۰۰ درصد، ۴۹ درصد موافق، ۳۲ درصد مخالف، ۶ درصد بی نظر و ۲ درصد کاملاً مخالف با محتوای مواد مذکور هستند.

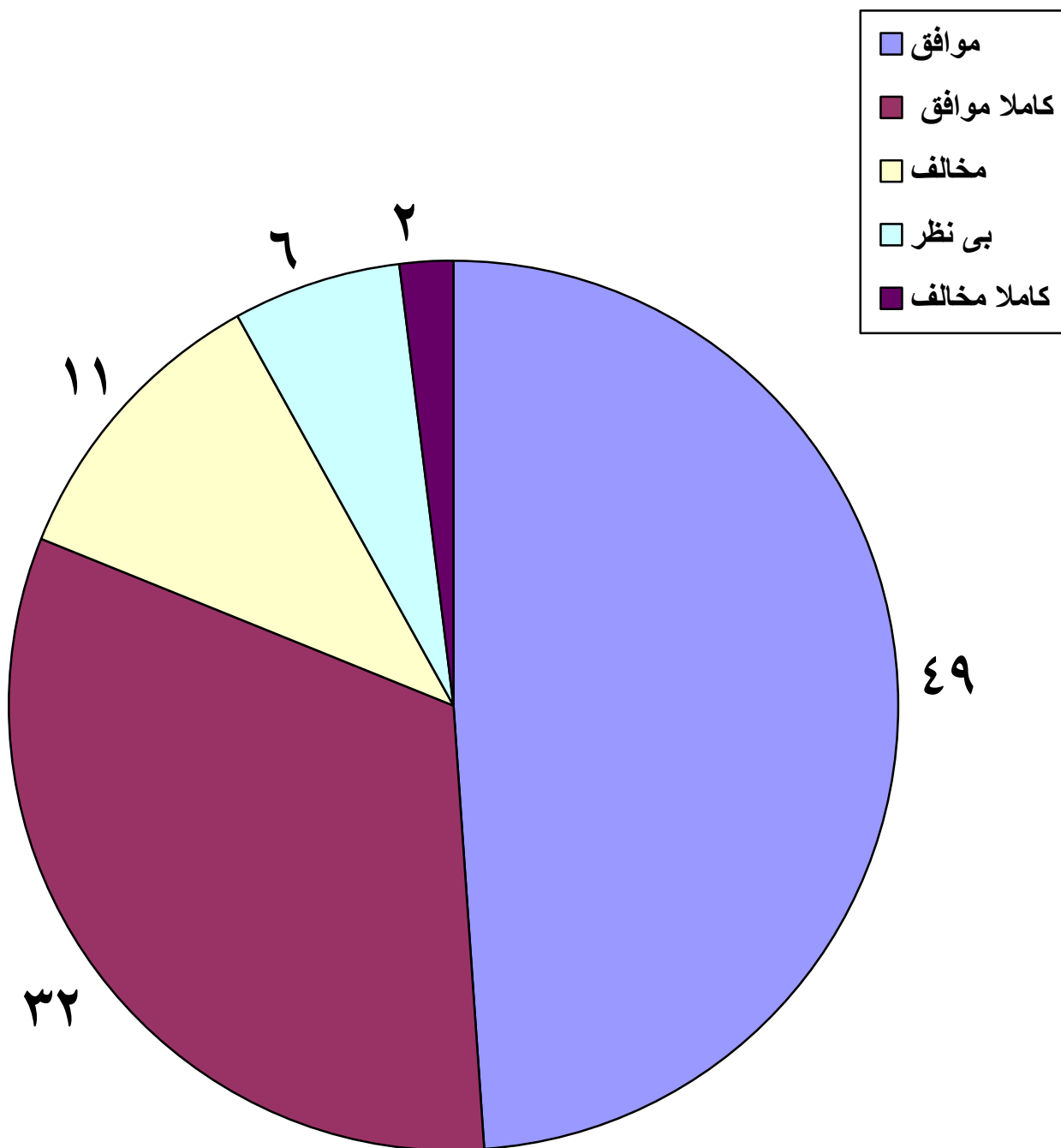
بر این اساس، مجموع متوسط فراوانی دو گویه موافق محتوای مواد سوال اول، ۸۱ نفر می باشند که ۸۱ درصد از مجموع ۱۰۰٪ افرادی می باشند که یکی از پنج گویه را گزینش کردند. مجموع متوسط فراوانی های دو گویه مخالف و کاملاً مخالف با محتوای مواد سوال اول، ۱۳ نفر هستند که ۱۳ درصد از ۱۰۰٪ فراوانی کل را تشکیل می دهند. ۶ نفر در ردیف گویه بی نظر قرار می گیرند که ۶ درصد از ۱۰۰٪ کل فراوانی را به خود اختصاص می دهند.

اطلاعات و داده های آماری مربوط به توزیع متوسط فراوانی و درصد گویه های مواد سوال اول که در جدول ۴-۹ درج شده است، برای وضوح بیشتر در نمودار ستونی ۴-۱۱ و نمودار دایره ای ۴-۱۲ ترسیم و نمایش داده شده است.

نمودار ۴-۱۱: توزیع متوسط فراوانی گویه های مواد سوال اول



نمودار ۴-۱۲: توزیع متوسط درصدی گویه های مواد سوال اول



۲-۱-۲: محاسبه آزمون خی دو ( $\chi^2$ ) متوسط فراوانی گویه های مواد سوال اول

جدول ۴-۱۰: محاسبه آزمون " خی دو " متوسط فراوانی گویه های مواد سوال اول

$(O-E)^2$	$(O-E)^2$	باقی مانده	فراوانی مورد انتظار	فراوانی مشاهده شده	گزینه ها
		<u>O-E</u>	<u>E</u>	<u>O</u>	
۷/۲	۱۴۴	۱۲	۲۰	۳۲	کاملا موافق
۴۲/۵	۸۴۱	۲۹	۲۰	۴۹	موافق
۹/۸	۱۹۶	۱۴	۲۰	۶	بی نظر
۴/۰۵	۸۱	۹	۲۰	۱۱	مخالف
۱۶/۲	۳۲۴	۱۸	۲۰	۲	کاملا مخالف
$\chi^2=۷۹/۳$	۱۵۸۶		۱۰۰	۱۰۰	جمع

با توجه به محاسبات فوق، چون مقدار  $\chi^2$  بزرگتر از مقدار  $\chi^2$  مقدار جدول (۱۳/۲۸) با درجات آزادی ۴ و احتمال خطا پذیری ۱٪ می باشد، لذا فرض صفر رد می شود و نتیجه گرفته می شود که بین فراوانی های مشاهده شده و فراوانی های مورد انتظار تفاوت معنا دار آماری وجود دارد و این تفاوت ناشی از شانس نمی باشد. به عبارت دیگر، با ۹۹٪ اطمینان می توان گفت که نتایج به دست آمده از پنج گویه صحیح بوده و گویه ای که بالاترین فراوانی و درصد قابل توجه را به خود اختصاص داده است، ملاک پاسخ به سوال اول خواهد بود. براین اساس، نتیجه بررسی های آماری راجع به متوسط فراوانی و درصد گویه های مواد ۱، ۱۳ و ۲۳ که به سوال اول مربوط می باشد، نشان دهنده این است که موافقت (حاصل جمع فراوانی های دو گویه کاملاً موافق و موافق) با محتوای آنها که در واقع پاسخ مثبت به سوال اول است، با ۸۱ فراوانی و ۸۱٪ از آن، بالاترین فراوانی و درصد را به خود اختصاص داده است. بنابراین، یکی از علت ها وانگیزه های گرایش طلاب به دانشگاه می تواند تبیین دیدگاه اسلام در رشته های علوم انسانی باشد.

## ۲-۲: سوال دوم

ایا انگیزه شغل یابی، سبب گرایش طلاب به تحصیلات دانشگاهی می شود؟

### ۲-۲-۱: توصیف آماری گویه های مواد

ماده ۱۱، ۱۸ و ۲۰ از مواد پرسشنامه به بررسی این سوال اختصاص دارد که یافته های مربوط به هر یک در ضمن ترسیم جدول بیان خواهد شد.

ماده ۱۱: مشکلات اقتصادی طلاب از جمله عوامل روی آوردن آنان به تحصیلات دانشگاهی جهت دست یافتن به شغلی مناسب است .

ماده ۱۸: طلاب حوزه بدون داشتن تحصیلات دانشگاهی در دستیابی به شغلی مناسب ناموفق اند .

ماده ۲۰: طلاب فارغ التحصیل از دانشگاه ها آسانتر می توانند به شغل مورد نظر خود برسند.

### جدول ۴-۱۱ : توزیع فراوانی و درصدی گویه های ماده ۱۱

جمع	کاملا مخالف	مخالف	بی نظر	موافق	کاملا موافق	
۱۰۰	۱۲	۳۱	۲۲	۲۴	۱۱	فراوانی (f)
%۱۰۰	۱۲	۳۱	۲۲	۲۴	۱۱	درصد (p)

### جدول ۴-۱۲ : توزیع فراوانی و درصدی گویه های ماده ۱۸

جمع	کاملا مخالف	مخالف	بی نظر	موافق	کاملا موافق	
۱۰۰	۵	۱۰	۱۲	۴۰	۳۳	فراوانی (f)
%۱۰۰	۵	۱۰	۱۲	۴۰	۳۳	درصد (p)

### جدول ۴-۱۳ : توزیع فراوانی و درصدی گویه های ماده ۲۰

جمع	کاملا مخالف	مخالف	بی نظر	موافق	کاملا موافق	
۱۰۰	۲	۱۳	۲۶	۴۲	۱۷	فراوانی (f)
%۱۰۰	۲	۱۳	۲۶	۴۲	۱۷	درصد (p)

با توجه به جدول ها و داده های آماری مندرج در آن، تعداد فراوانی و درصد گویه های موافق و مخالف با محتوای مواد سه گانه ( ۱۱ ، ۱۸ و ۲۰ ) سوال دوم مشخص است.

بر این اساس، از مجموع نمونه آماری، ۳۱ نفر مخالف، ۲۴ نفر موافق، ۲۲ نفر بی نظر، ۱۲ نفر کاملاً موافق و ۱۲ نفر کاملاً مخالف با محتوای ماده ۱۱ می باشند. بدین ترتیب، از مجموع ۱۰۰٪، ۳۱ درصد مخالف، ۲۴ درصد موافق، ۲۲ درصد بی نظر، ۱۱ درصد کاملاً موافق و ۱۲ درصد کاملاً مخالف با محتوای ماده ۱۱ هستند.

از مجموع نمونه آماری، ۴۰ نفر موافق، ۳۳ نفر کاملاً موافق، ۱۲ نفر بی نظر، ۱۰ نفر مخالف و ۵ نفر کاملاً مخالف با محتوای ماده ۱۸ می باشند. بنابراین، از مجموع ۱۰۰٪، ۴۰ درصد موافق، ۳۳ درصد کاملاً موافق، ۱۲ درصد بی نظر، ۱۰ درصد مخالف و ۵ درصد کاملاً مخالف با محتوای ماده ۱۸ هستند.

از مجموع نمونه آماری، ۴۲ نفر موافق، ۲۶ نفر بی نظر، ۱۷ نفر کاملاً موافق، ۱۳ نفر مخالف و ۲ نفر کاملاً مخالف با محتوای ماده ۲۰ می باشند. با توجه به این، از مجموع ۱۰۰٪، ۴۲ درصد موافق، ۲۶ درصد بی نظر، ۱۷ درصد کاملاً موافق، ۱۳ درصد مخالف و ۲ درصد کاملاً مخالف با محتوای ماده ۲۰ هستند.

برای دست یافتن به پاسخ سوال دوم، محاسبه متوسط فراوانی و درصد گویه های مواد سه گانه فوق لازم می باشد. متوسط فراوانی و درصد گویه های مختلف موافقت و مخالفت مواد مذکور، نشان دهنده تعداد فراوانی و درصد آن در پاسخ مثبت و یا منفی دادن و یا بی نظر بودن به محتوای سوال دوم خواهد بود. بدین منظور، در جدول ۴-۱۴ متوسط فراوانی و درصد هر یک از پنج گویه مواد ۱۱ ، ۱۸ و ۲۰ به تفکیک محاسبه گردیده و در آن درج شده است. گویه ای که از بالاترین فراوانی و درصد برخوردار باشد، ملاک پاسخ به سوال دوم خواهد بود.

جدول ۴-۱۴: توزیع متوسط فراوانی و درصدی گویه های مواد سوال دوم

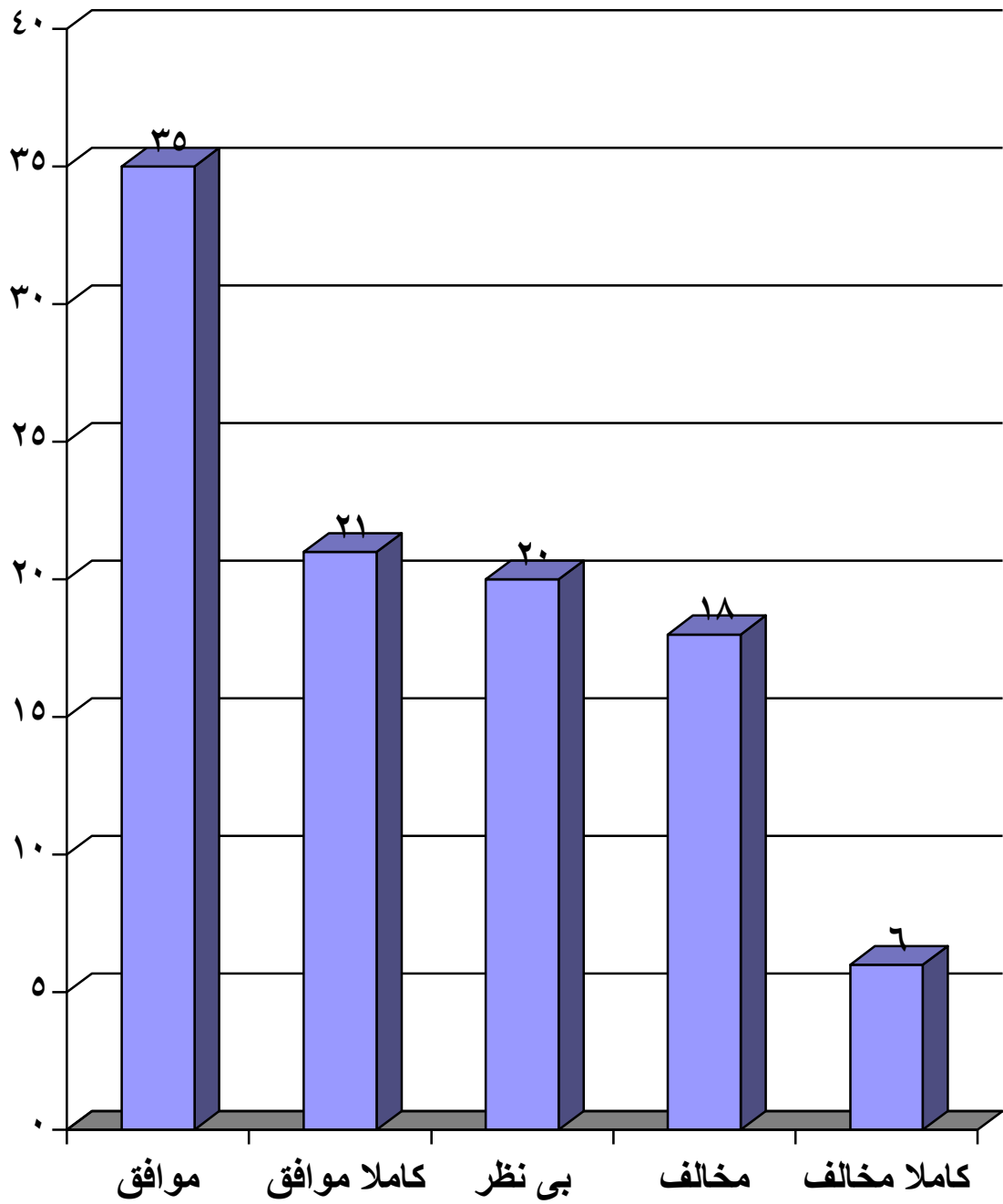
جمع	کاملا مخالف	مخالف	بی نظر	موافق	کاملا موافق	
۱۰۰	۶	۱۸	۲۰	۳۵	۲۱	فراوانی (f)
%۱۰۰	%۶	%۱۸	%۲۰	%۳۵	%۲۱	درصد (p)
۱۰۰	۲۴	۲۰		۵۶		فراوانی (f)
%۱۰۰	%۲۴	%۲۰		%۵۶		درصد (p)

با عنایت به جدول و یافته های آماری مندرج در آن، معلوم می شود که از مجموع متوسط فراوانی گویه های مواد ۱۱، ۱۸ و ۲۰، ۳۵ نفر موافق، ۲۱ نفر کاملاً موافق، ۲۰ نفر بی نظر، ۱۸ نفر مخالف و ۶ نفر کاملاً مخالف با محتوای مواد مذکور می باشند. بر این اساس، از مجموع ۱۰۰٪، ۳۵ درصد موافق، ۲۱ درصد کاملاً موافق، ۲۰ درصد بی نظر، ۱۸ درصد مخالف و ۶ درصد کاملاً مخالف با محتوای مواد مذکور می باشند.

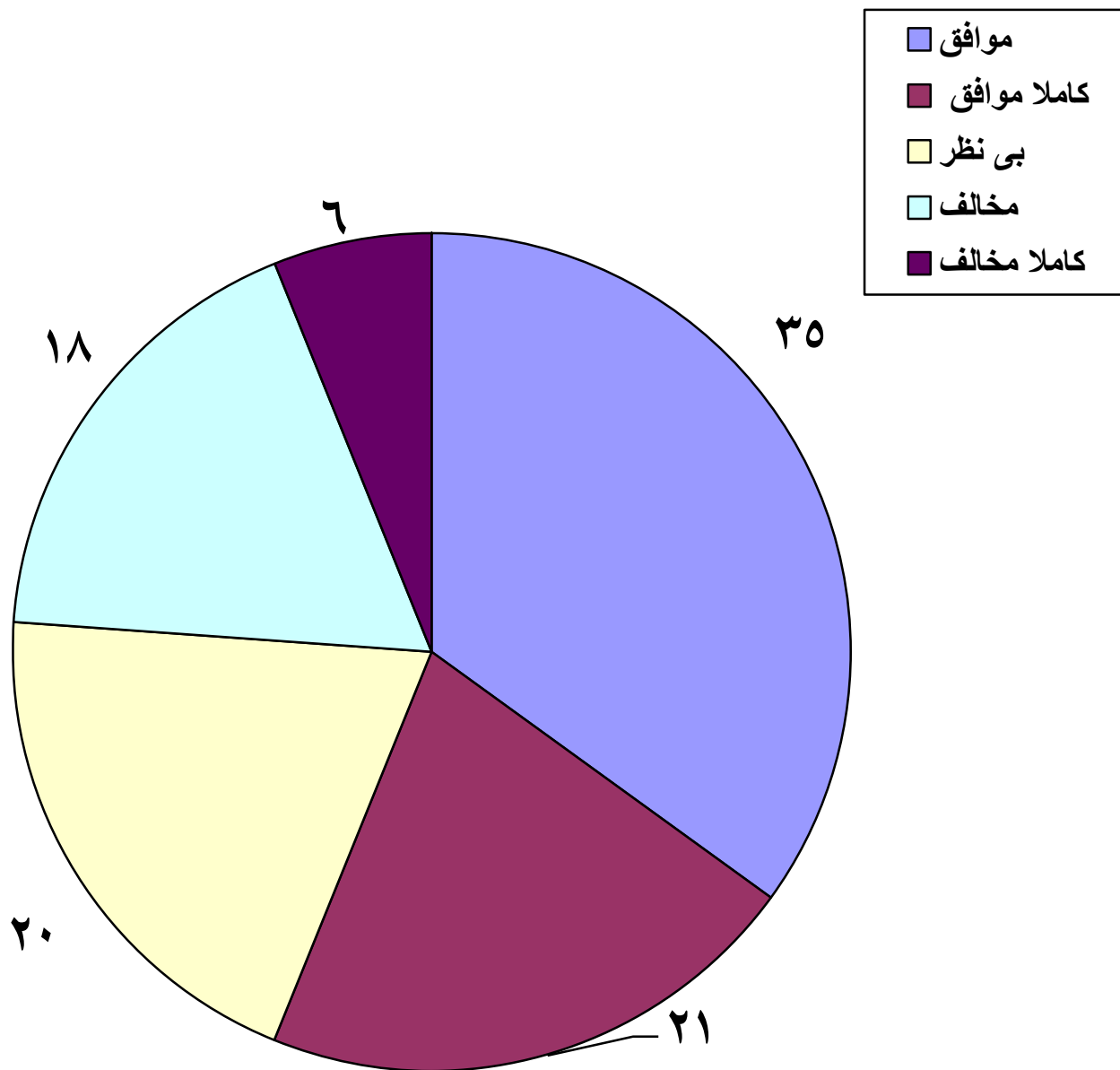
بر این اساس، مجموع متوسط فراوانی های دو گویه موافق و کاملاً موافق محتوای مواد سوال دوم، ۵۶ نفر می باشند که ۵۶ درصد از ۱۰۰ درصد کل فراوانی ها را تشکیل می دهند. مجموع متوسط فراوانی های دو گویه مخالف و کاملاً مخالف، ۲۴ نفر هستند که ۲۴٪ از ۱۰۰٪ کل فراوانی ها را به خود اختصاص می دهند. ۲۰ نفر نیز در ردیف گویه بی نظر قرار میگیرند که ۲۰٪ از ۱۰۰٪ کل فراوانی می باشند.

اطلاعات و داده های آماری مربوط به توزیع متوسط فراوانی و درصدی گویه های مواد سوال دوم که در جدول ۴-۱۴ درج شده است، برای وضوح بیشتر در نمودار ستونی ۴-۱۳ و نمودار دایره ای ۴-۱۴ ترسیم شده است.

نمودار ۴-۱۳: توزیع متوسط فراوانی گویه های مواد سوال دوم



نمودار ۴-۱۴: توزیع متوسط درصدی گویه های مواد سوال دوم



۲-۲-۲: محاسبه آزمون خی دو ( $X^2$ ) متوسط فراوانی گویه های مواد سوال دوم

جدول ۴-۱۵: محاسبه آزمون " خی دو " متوسط فراوانی گویه های مواد سوال دوم

گزینه ها	فراوانی مشاهده شده	فراوانی مورد انتظار	باقی مانده	$(O-E)^2$	$(O-E)^2$
	<u>O</u>	<u>E</u>	<u>O-E</u>		
کاملا موافق	۲۱	۲۰	۱	۰/۰۵	۱
موافق	۳۵	۲۰	۱۵	۱۱/۲۵	۲۲۵
بی نظر	۲۰	۲۰	۰	۰	۰
مخالف	۱۸	۲۰	-۲	۰/۲	۴
کاملا مخالف	۶	۲۰	-۱۴	۹/۸	۱۹۶
جمع	۱۰۰	۱۰۰		$X^2=21/3$	

با توجه به محاسبات فوق، چون مقدار  $X^2$  محاسبه شده ۲۱/۳ از مقدار  $X^2$  مقدار جدول (۱۳/۲۸) با درجات آزادی ۴ و احتمال خطا پذیری ۱٪ می باشد، لذا فرض صفر رد می شود و نتیجه گرفته می شود که بین فراوانی های مشاهده شده و فراوانی های مورد انتظار تفاوت معنا دار آماری وجود دارد و این تفاوت ناشی از شانس نمی باشد. به عبارت دیگر، با ۹۹٪ اطمینان می توان گفت که نتایج به دست آمده از پنج گویه صحیح بوده و گویه ای که بالاترین فراوانی و درصد قابل توجه را به خود اختصاص داده است، ملاک پاسخ به سوال دوم خواهد بود. براین اساس، نتیجه بررسی های آماری راجع به متوسط فراوانی و درصد گویه های مواد ۱۱، ۱۸ و ۲۰ که به سوال دوم مربوط می باشد، نشان دهنده این است که موافقت (حاصل جمع فراوانی های دو گویه کاملاً موافق و موافق) با محتوای آنها که در واقع پاسخ مثبت به سوال دوم است، با ۵۶ فراوانی و ۵۶٪ از آن، بالاترین را به خود اختصاص داده است. بنابراین، یکی از علت ها وانگیزه های گرایش طلاب به تحصیلات دانشگاهی می تواند شغل یابی باشد.

## ۲-۳: سوال سوم

آیا انگیزه اخذ مدرک دانشگاهی، سبب گرایش طلاب به تحصیلات دانشگاهی می شود؟

### ۲-۳-۱: توصیف آماری گویه های مواد

ماده ۲۴، ۲۲ و ۲۵ از مواد پرسشنامه به بررسی سوال فوق اختصاص دارد که یافته های مربوط به هر یک از آنها در ضمن ترسیم جدول بیان خواهد شد.

ماده ۲۲: خوب است که طلبه علاوه بر مدرک حوزه، از مدرک دانشگاهی نیز برخوردار باشد.

ماده ۲۴: در مراکز و مجامع علمی، مدرک حوزه چندان اعتباری ندارد.

ماده ۲۵: امروز میزان سواد و معلومات افراد بر اساس برخورداری و عدم برخورداری از مدرک دانشگاهی سنجیده می شود.

### جدول ۴-۱۶: توزیع فراوانی و درصدی گویه های ماده ۲۲

جمع	کاملاً مخالف	مخالف	بی نظر	موافق	کاملاً موافق	
۱۰۰	۲	۸	۱۸	۵۳	۱۹	فراوانی (f)
%۱۰۰	۲	۸	۱۸	۵۳	۱۹	درصد (p)

### جدول ۴-۱۷: توزیع فراوانی و درصدی گویه های ماده ۲۴

جمع	کاملاً مخالف	مخالف	بی نظر	موافق	کاملاً موافق	
۱۰۰	۴	۱۲	۲۴	۳۵	۲۵	فراوانی (f)
%۱۰۰	۴	۱۲	۲۴	۳۵	۲۵	درصد (p)

### جدول ۴-۱۸: توزیع فراوانی و درصدی گویه های ماده ۲۵

جمع	کاملاً مخالف	مخالف	بی نظر	موافق	کاملاً موافق	
۱۰۰	۱۰	۱۸	۱۹	۳۴	۱۹	فراوانی (f)
%۱۰۰	۱۰	۱۸	۱۹	۳۴	۱۹	درصد (p)

با توجه به جدول ها و داده های آماری مندرج در آن، تعداد فراوانی و درصد گویه های موافقت و مخالفت با محتوای مواد سه گانه ( ۲۲ ، ۲۴ و ۲۵ ) سوال سوم مشخص است.

بر این اساس، از مجموع نمونه آماری، ۵۳ نفر موافق، ۱۹ نفر کاملاً موافق، ۱۸ نفر بی نظر، ۸ نفر مخالف و ۲ نفر کاملاً مخالف با محتوای ماده ۲۲ می باشند. در نتیجه، از مجموع ۱۰۰٪، ۵۳ درصد موافق، ۱۹ درصد کاملاً موافق، ۱۸ درصد بی نظر، ۸ درصد مخالف و ۲ درصد کاملاً مخالف با محتوای ماده ۲۲ هستند.

از مجموع نمونه آماری، ۳۵ نفر موافق، ۲۵ نفر کاملاً موافق، ۲۴ نفر بی نظر، ۱۲ نفر مخالف و ۴ نفر کاملاً مخالف با محتوای ماده ۲۴ می باشند. در نتیجه، از مجموع ۱۰۰٪، ۳۵ درصد موافق، ۲۵ درصد کاملاً موافق، ۲۴ درصد بی نظر، ۱۲ درصد مخالف و ۴ درصد کاملاً مخالف با محتوای ماده ۲۴ هستند.

از مجموع نمونه آماری، ۳۴ نفر موافق، ۱۹ نفر بی نظر، ۱۹ نفر کاملاً موافق، ۱۸ نفر مخالف و ۱۰ نفر کاملاً مخالف با محتوای ماده ۲۵ می باشند. بنا بر این، از مجموع ۱۰۰٪، ۳۴ درصد موافق، ۱۹ درصد بی نظر، ۱۹ درصد کاملاً موافق، ۱۸ درصد مخالف و ۱۰ درصد کاملاً مخالف با محتوای ماده ۲۵ هستند.

برای دست یافتن به پاسخ سوال سوم، محاسبه متوسط فراوانی و درصد گویه های مواد سه گانه فوق لازم می باشد. متوسط فراوانی و درصد گویه های مختلف موافق و مخالف مواد مذکور، نشان دهنده تعداد فراوانی و درصد آن در پاسخ مثبت و یا منفی دادن و یا بی نظر بودن به محتوای سوال سوم خواهد بود. بدین منظور، در جدول ۴-۱۹ متوسط فراوانی و درصد هر یک از پنج گویه مواد ۲۲ ، ۲۴ و ۲۵ به تفکیک محاسبه گردیده و در آن درج شده است. گویه ای که از بالاترین فراوانی و درصد برخوردار باشد، ملاک پاسخ به سوال سوم خواهد بود.

جدول ۴-۱۹: توزیع متوسط فراوانی و درصدی گویه های مواد سوال سوم

جمع	کاملاً مخالف	مخالف	بی نظر	موافق	کاملاً موافق	
۱۰۰	۵	۱۳	۲۰	۴۱	۲۱	فراوانی (f)
٪۱۰۰	۵	۱۳	۲۰	۴۱	۲۱	درصد (p)
۱۰۰	۱۸		۲۰	۶۲		فراوانی (f)
٪۱۰۰	۱۸		۲۰	۶۲		درصد (p)

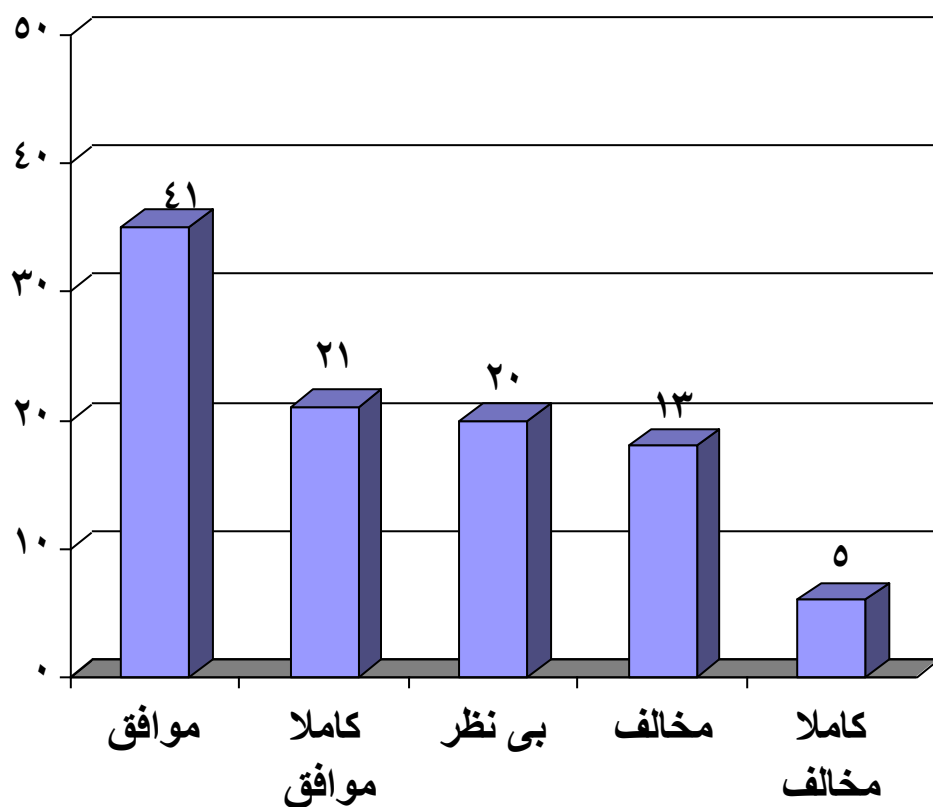
با عنایت به جدول ۴-۱۹ و داده های آماری مندرج در آن، مشخص است که از مجموع متوسط فراوانی گویه های مواد ۲۲ ، ۲۴ و ۲۵ ، ۴۱ نفر موافق، ۲۱ نفر کاملاً موافق، ۲۰ نفر بی نظر، ۱۳ نفر مخالف و ۵ نفر کاملاً مخالف با محتوای مواد

مذکور می باشند. بنابراین، از مجموع ۱۰۰٪، ۴۱ درصد موافق، ۲۱ درصد کاملاً موافق، ۲۰ درصد بی نظر، ۱۳ درصد مخالف و ۵ درصد کاملاً مخالف با محتوای مواد مذکور می باشند.

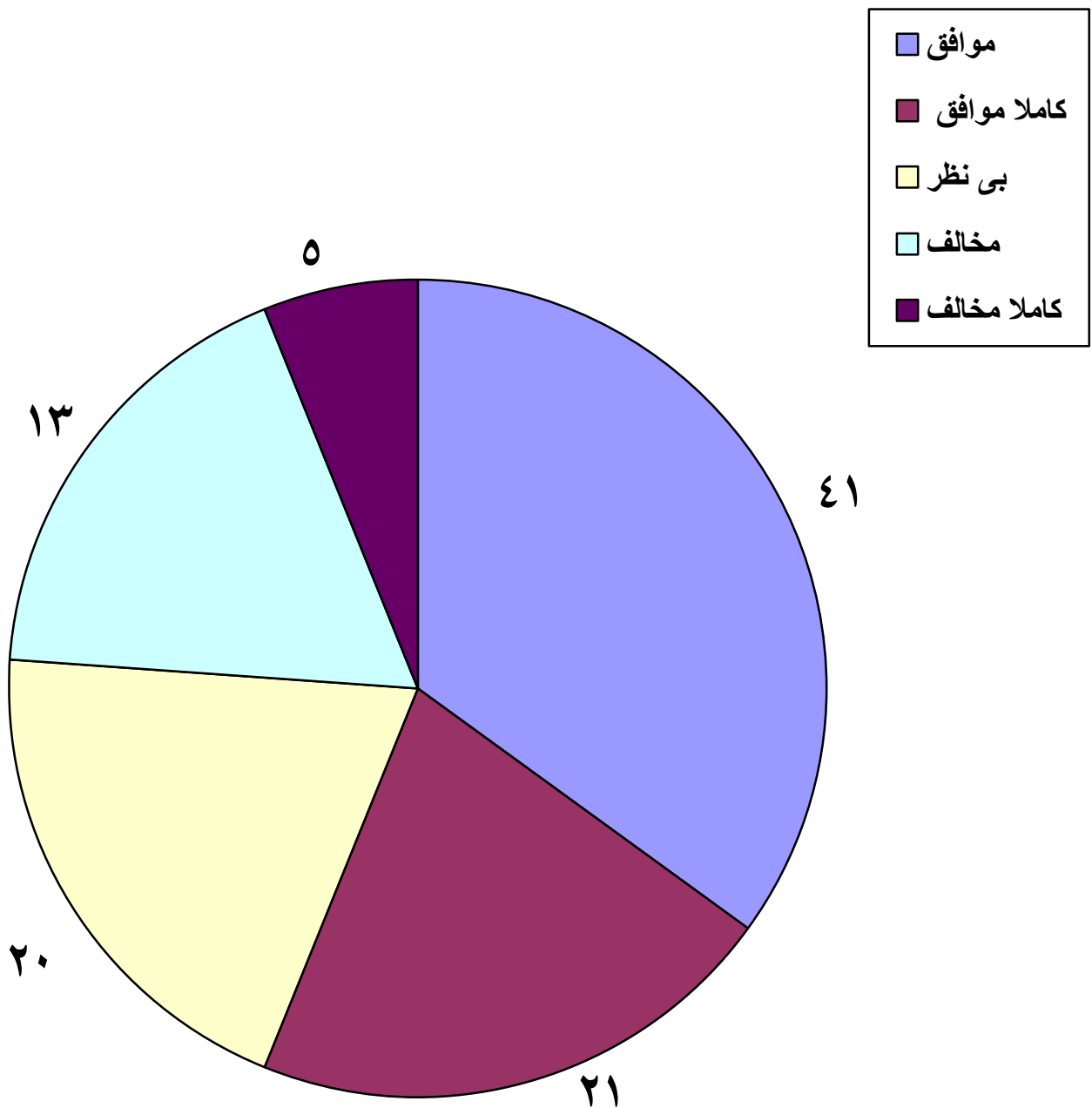
بر این اساس، مجموع متوسط فراوانی های دو گویه موافق و کاملاً موافق محتوای مواد سوال سوم، ۶۲ نفر می باشند که ۶۲ درصد از مجموع ۱۰۰ درصد فراوانی ها را تشکیل می دهند. مجموع متوسط فراوانی های دو گویه مخالف و کاملاً مخالف، ۱۸ نفر هستند که ۱۸٪ از فراوانی را به خود اختصاص می دهند. ۲۰ نفر نیز در ردیف گویه بی نظر قرار میگیرند که ۲۰٪ از ۱۰۰٪ کل فراوانی می باشند.

اطلاعات و داده های آماری مربوط به توزیع متوسط فراوانی و درصدی گویه های مواد سوال سوم، برای وضوح بیشتر در نمودار ستونی ۴-۱۵ و نمودار دایره ای ۴-۱۶ ترسیم شده است.

### نمودار ۴-۱۵: توزیع متوسط فراوانی گویه های مواد سوال سوم



نمودار ۴- ۱۶: توزیع متوسط درصدی گویه های مواد سوال سوم



۲-۳-۲: محاسبه آزمون خی دو ( $X^2$ ) متوسط فراوانی گویه های مواد سوال سوم

جدول ۴-۲۰: محاسبه آزمون " خی دو " متوسط فراوانی گویه های مواد سوال سوم

گزینه ها	فراوانی مشاهده شده	فراوانی مورد انتظار	باقی مانده	$(O-E)^2$	$(O-E)^2$
	<u>O</u>	<u>E</u>	<u>O-E</u>		
کاملا موافق	۲۱	۲۰	۱	۱	۰/۰۵
موافق	۴۱	۲۰	۲۱	۴۴۱	۲۲/۰۵
بی نظر	۲۰	۲۰	۰	۰	۰
مخالف	۱۳	۲۰	-۷	۴۹	۲/۴۵
کاملا مخالف	۵	۲۰	-۱۵	۲۲۵	۱۱/۲۵
جمع					$X^2=35/8$

با توجه به محاسبات فوق، چون مقدار  $X^2$  محاسبه شده ۳۵/۸ بزرگتر از مقدار  $X^2$  جدول (۱۳/۲۸) با درجات آزادی ۴ و احتمال خطا پذیری ۱٪ می باشد، لذا فرض صفر رد می شود و نتیجه گرفته می شود که بین فراوانی های مشاهده شده و فراوانی های مورد انتظار تفاوت معنا دار آماری وجود دارد و این تفاوت ناشی از شانس نمی باشد. به عبارت دیگر، با ۹۹٪ اطمینان می توان گفت که نتایج به دست آمده از پنج گویه صحیح بوده و گویه ای که بالاترین فراوانی و درصد قابل توجه را به خود اختصاص داده است، ملاک پاسخ به سوال سوم خواهد بود. براین اساس، نتیجه بررسی های آماری راجع به متوسط فراوانی و درصد گویه های مواد ۲۲، ۲۴ و ۲۵ که به سوال سوم مربوط می باشد، نشان دهنده این است که موافقت (حاصل جمع فراوانی های دو گویه کاملاً موافق و موافق) با محتوای آنها که در واقع پاسخ مثبت به سوال سوم است، با ۶۲ فراوانی و ۶۲٪ از آن، بالاترین فراوانی و درصد را به خود اختصاص داده است. بنابراین، انگیزه اخذ مدرک دانشگاهی می تواند به عنوان یکی از عوامل و انگیزه های گرایش طلاب به دانشگاه باشد.

## ۲-۴: سوال چهارم

آیا انگیزه کسب پایگاه اجتماعی، سبب گرایش طلاب به تحصیلات دانشگاهی می شود؟

### ۲-۴-۱: توصیف آماری گویه های مواد

ماده ۱۰، ۱۴ و ۱۹ از مواد پرسشنامه به بررسی سوال فوق اختصاص دارد که یافته های مربوط به هر یک در ضمن ترسیم جدول بیان خواهد شد.

ماده ۱۰: عناوینی مانند «دانشجو»، «دانشگاه»، «مدرک دانشگاهی» و ..... اهمیت خاصی در بین مردم دارد.

ماده ۱۴: طلاب برخوردار از تحصیلات دانشگاهی بهتر می توانند در جامعه نفوذ کنند.

ماده ۱۹: دانشجویان و فارغ التحصیلان دانشگاه ها از احترام اجتماعی مناسب برخوردارند.

### جدول ۴-۲۱: توزیع فراوانی و درصدی گویه های ماده ۱۰

جمع	کاملاً موافق	موافق	بی نظر	مخالف	کاملاً مخالف
فراوانی (f)	۳۰	۴۵	۱۸	۶	۱
درصد (p)	۳۰	۴۵	۱۸	۶	۱

### جدول ۴-۲۲: توزیع فراوانی و درصدی گویه های ماده ۱۴

جمع	کاملاً موافق	موافق	بی نظر	مخالف	کاملاً مخالف
فراوانی (f)	۳۸	۵۰	۷	۴	۱
درصد (p)	۳۸	۵۰	۷	۴	۱

### جدول ۴-۲۳: توزیع فراوانی و درصدی گویه های ماده ۱۹

جمع	کاملاً موافق	موافق	بی نظر	مخالف	کاملاً مخالف
فراوانی (f)	۲۲	۴۶	۱۸	۱۲	۲
درصد (p)	۲۲	۴۶	۱۸	۱۲	۲

با توجه به جدول ها و داده های آماری مندرج در آن، تعداد فراوانی و درصد گویه های موافقت و مخالفت با محتوای مواد سه گانه ( ۱۰، ۱۴ و ۱۹) سوال چهارم مشخص است.

بر این اساس، از مجموع نمونه آماری، ۴۵ نفر موافق، ۳۰ نفر کاملاً موافق، ۱۸ نفر بی نظر، ۶ نفر مخالف و ۱ نفر کاملاً مخالف با محتوای ماده ۱۰ می باشند. در نتیجه، از مجموع ۱۰۰٪، ۴۵ درصد موافق، ۳۰ درصد کاملاً موافق، ۱۸ درصد بی نظر، ۶ درصد مخالف و ۱ درصد کاملاً مخالف با محتوای ماده ۲۲ هستند.

از مجموع نمونه آماری، ۵۰ نفر موافق، ۳۸ نفر کاملاً موافق، ۷ نفر بی نظر، ۴ نفر مخالف و ۱ نفر کاملاً مخالف با محتوای ماده ۱۴ می باشند. در نتیجه، از مجموع ۱۰۰٪، ۵۰ درصد موافق، ۳۸ درصد کاملاً موافق، ۷ درصد بی نظر، ۴ درصد مخالف و ۱ درصد کاملاً مخالف با محتوای ماده مذکور هستند.

از مجموع نمونه آماری، ۴۶ نفر موافق، ۱۸ نفر بی نظر، ۲۲ نفر کاملاً موافق، ۱۲ نفر مخالف و ۲ نفر کاملاً مخالف با محتوای ماده ۱۹ می باشند. بنا بر این، از مجموع ۱۰۰٪، ۴۶ درصد موافق، ۱۸ درصد بی نظر، ۲۲ درصد کاملاً موافق، ۱۲ درصد مخالف و ۲ درصد کاملاً مخالف با محتوای ماده مذکور هستند.

برای دست یافتن به پاسخ سوال چهارم، محاسبه متوسط فراوانی و درصد گویه های مواد سه گانه فوق لازم می باشد. متوسط فراوانی و درصد گویه های مختلف موافقت و مخالفت با مواد مذکور، نشان دهنده تعداد فراوانی و درصد آن در پاسخ مثبت و یا منفی دادن و یا بی نظر بودن به محتوای سوال چهارم خواهد بود. بدین منظور، در جدول ۴-۲۴ متوسط فراوانی و درصد هر یک از پنج گویه مواد ۱۰، ۱۴ و ۱۹ به تفکیک محاسبه گردیده و در آن درج شده است. گویه ای که از بالاترین فراوانی و درصد برخوردار باشد، ملاک پاسخ به سوال چهارم خواهد بود.

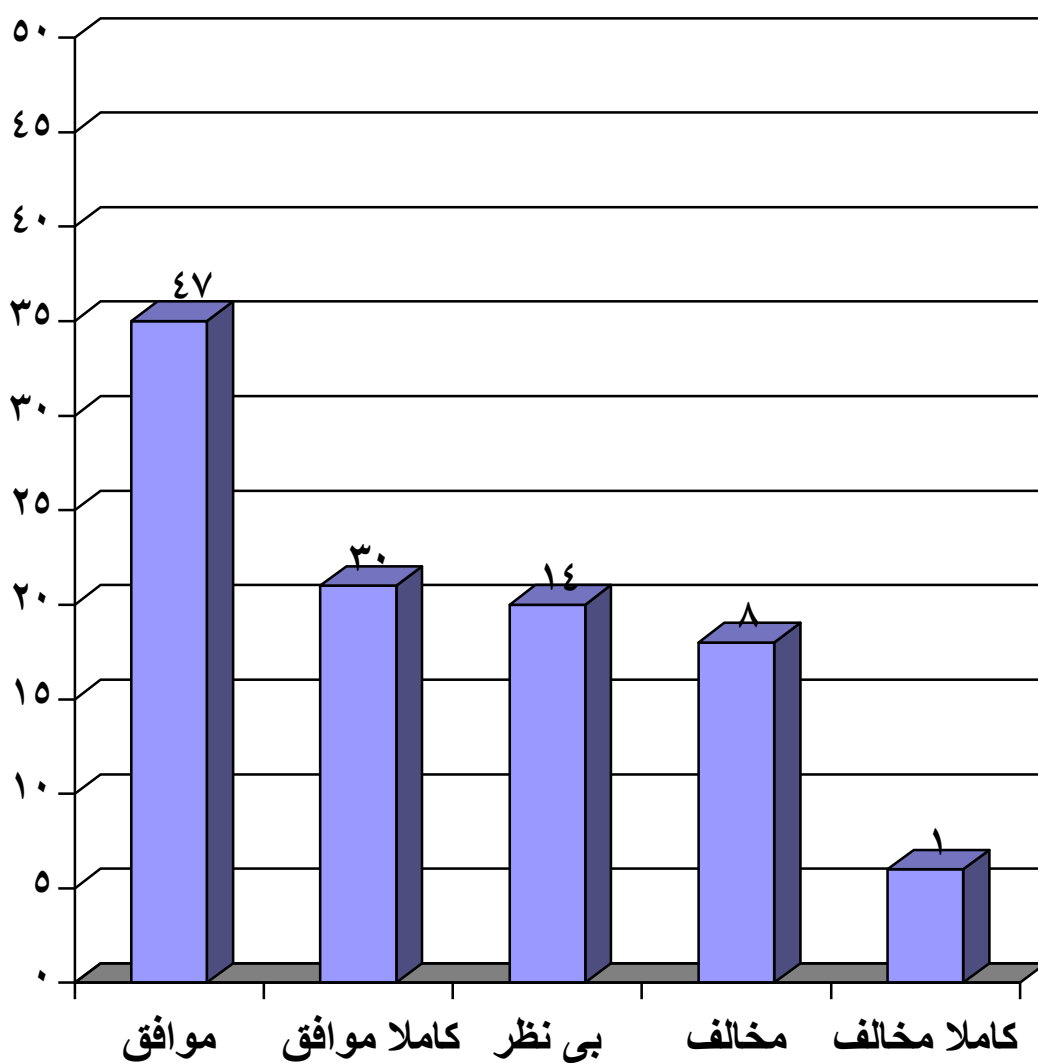
جدول ۴-۲۴: توزیع متوسط فراوانی و درصدی گویه های مواد سوال چهارم

جمع	کاملا مخالف	مخالف	بی نظر	موافق	کاملا موافق	
۱۰۰	۱	۸	۱۴	۴۷	۳۰	فراوانی (f)
%۱۰۰	۱	۸	۱۴	۴۷	۳۰	درصد (p)
۱۰۰		۹	۱۴		۷۷	فراوانی (f)
%۱۰۰		۹	۱۴		۷۷	درصد (p)

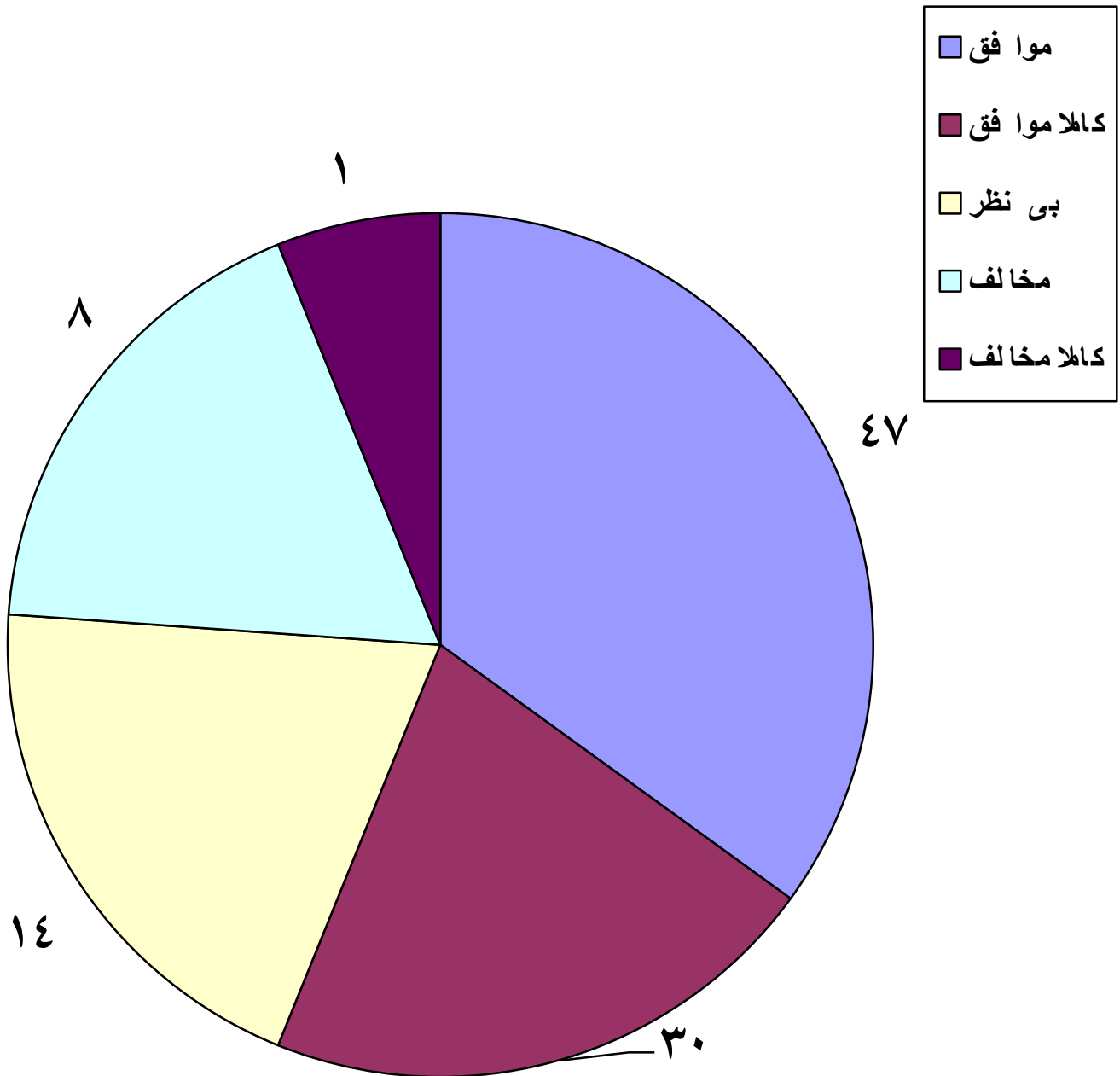
باتوجه به جدول ۴-۲۴ و داده های آماری مندرج در آن، مشخص است که از مجموع متوسط فراوانی گویه های مواد ۱۰، ۱۴ و ۱۹ از مواد سوال چهارم، ۴۷ نفر موافق، ۳۰ نفر کاملاً موافق، ۱۴ نفر بی نظر، ۸ نفر مخالف و ۱ نفر کاملاً مخالف با محتوای مواد مذکور می باشند. بنابراین، ۴۷ درصد موافق، ۳۰ درصد کاملاً موافق، ۱۴ درصد بی نظر، ۸ درصد مخالف و ۱۵ درصد کاملاً مخالف با محتوای مواد فوق هستند.

بر این اساس، مجموع متوسط فراوانی های دو گویه موافق و کاملاً موافق ۷۷ نفر می باشند که ۷۷ درصد از کل فراوانی ها را تشکیل می دهند. مجموع متوسط فراوانی های دو گویه مخالف و کاملاً مخالف ۹ نفر هستند که ۹٪ از مجموع فراوانی را به خود اختصاص می دهند. ۱۴ نفر نیز در ردیف گویه بی نظر قرار میگیرند که ۱۴٪ از کل فراوانی می باشند. اطلاعات و داده های آماری مربوط به توزیع متوسط فراوانی و درصدی گویه های مواد سوال چهارم، برای وضوح بیشتر در نمودار ستونی ۴-۱۷ و نمودار دایره ای ۴-۱۸ ترسیم و نمایش داده شده است.

نمودار ۴-۱۷: توزیع متوسط فراوانی گویه های مواد سوال چهارم



نمودار ۴-۱۸: توزیع متوسط درصدی گویه های مواد سوال چهارم



۲-۴-۲: محاسبه آزمون خی دو ( $X^2$ ) متوسط فراوانی گویه های مواد سوال چهارم

جدول ۲-۴: محاسبه آزمون " خی دو" ( $X^2$ ) متوسط فراوانی گویه های مواد سوال چهارم

گزینه ها	فراوانی مشاهده شده	فراوانی مورد انتظار	باقی مانده	$(O-E)^2$	$(O-E)^2$
	<u>O</u>	<u>E</u>	<u>O-E</u>		
کاملا موافق	۳۰	۲۰	۱۰	۱۰۰	۵
موافق	۴۷	۲۰	۲۷	۷۲۹	۳۶/۴۵
بی نظر	۱۴	۲۰	-۶	۳۶	۱/۸
مخالف	۸	۲۰	-۱۲	۱۴۴	۷/۲
کاملا مخالف	۱	۲۰	-۱۹	۳۶۱	۱۸/۰۵
جمع	۱۰۰	۱۰۰			$X^2=68/5$

با توجه به محاسبات فوق، چون مقدار  $X^2$  محاسبه شده ۱۶۷/۶۲۵ از مقدار  $X^2$  مقدار جدول (۱۳/۲۸) با درجات آزادی ۴ و احتمال خطا پذیری ۱٪ می باشد، لذا فرض صفر رد می شود و نتیجه گرفته می شود که بین فراوانی های مشاهده شده و فراوانی های مورد انتظار تفاوت معنا دار آماری وجود دارد و این تفاوت ناشی از شانس نمی باشد. به عبارت دیگر، با ۹۹٪ اطمینان می توان گفت که نتایج به دست آمده از پنج گویه صحیح بوده و گویه ای که بالاترین فراوانی و درصد قابل توجه را به خود اختصاص داده است، ملاک پاسخ به سوال چهارم خواهد بود. براین اساس، نتیجه بررسی های آماری راجع به متوسط فراوانی و درصد گویه های مواد ۱۴، ۱۰، و ۱۹ که به سوال چهارم ارتباط دارد، نشان دهنده این است که موافقت (حاصل جمع فراوانی های دو گویه کاملاً موافق و موافق) با محتوای مواد مذکور که در واقع پاسخ مثبت به سوال چهارم است، با ۱۵۴ فراوانی و ۷۷٪ از آن، بالاترین فراوانی و درصد را به خود اختصاص داده است. بنابراین، یکی از عوامل و انگیزه های گرایش طلاب به دانشگاه می تواند کسب پایگاه اجتماعی باشد.

۲-۵: سوال پنجم

آیا انگیزه برقراری ارتباط نزدیک با دانشجویان بخاطر آشنا ساختن ایشان با معارف اسلام، سبب گرایش طلاب به تحصیلات دانشگاهی می شود؟

۲-۵-۱: توصیف آماری گویه های مواد

ماده ۴، ۸ و ۱۶ از مواد پرسشنامه به بررسی این سوال اختصاص دارد که یافته های هر یک از آنها در ضمن ترسیم جدول بیان خواهد شد.

ماده ۴: خوب است که طلاب برای آشنا ساختن هر چه بهتر دانشجویان با معارف اسلامی، همانند آنان به تحصیلات دانشگاهی پردازند.

ماده ۸: اساتید معارف اسلامی در دانشگاه ها در صورت برخورداری از تحصیلات دانشگاهی موفقیت بیشتری در جذب دانشجویان به این دروس خواهند داشت.

ماده ۱۶: تحصیلات دانشگاهی طلاب، ارتباط دانشجویان با آنها به منظور اخذ احکام و معارف اسلامی را تسهیل می کند.

جدول ۴-۲۶: توزیع فراوانی و درصدی گویه های ماده ۶

جمع	کاملا مخالف	مخالف	بی نظر	موافق	کاملا موافق	
۱۰۰	۲	۱۲	۱۵	۴۸	۲۳	فراوانی (f)
%۱۰۰	۲	۱۲	۱۵	۴۸	۲۳	درصد (p)

جدول ۴-۲۷: توزیع فراوانی و درصدی گویه های ماده ۸

جمع	کاملا مخالف	مخالف	بی نظر	موافق	کاملا موافق	
۱۰۰	۱	۵	۹	۴۸	۳۷	فراوانی (f)
%۱۰۰	۱	۵	۹	۴۸	۳۷	درصد (p)

جدول ۴-۲۸: توزیع فراوانی و درصدی گویه های ماده ۱۶

جمع	کاملا مخالف	مخالف	بی نظر	موافق	کاملا موافق	
۱۰۰	۱	۹	۱۸	۵۲	۲۰	فراوانی (f)

با توجه به جدول ها و داده های آماری مندرج در آن، تعداد فراوانی و درصد گویه های مختلف موافقت و مخالفت با محتوای مواد سه گانه ( ۴ ، ۸ و ۱۶ ) سوال پنجم مشخص است.

بر این اساس، از مجموع نمونه آماری، ۴۸ نفر موافق، ۲۳ نفر کاملاً موافق، ۱۵ نفر بی نظر، ۱۲ نفر مخالف و ۲ نفر کاملاً مخالف با محتوای ماده ۴ می باشند. در نتیجه، ۴۸ درصد موافق، ۲۳ درصد کاملاً موافق، ۱۵ درصد بی نظر، ۱۲ درصد مخالف و ۲ درصد کاملاً مخالف با ماده مذکور هستند.

از مجموع نمونه آماری، ۴۸ نفر موافق، ۳۷ نفر کاملاً موافق، ۹ نفر بی نظر، ۵ نفر مخالف و ۱ نفر کاملاً مخالف با محتوای ماده ۸ می باشند. بنابراین، ۴۸ درصد موافق، ۳۷ درصد کاملاً موافق، ۹ درصد بی نظر، ۵ درصد مخالف و ۱ درصد کاملاً مخالف با محتوای ماده مذکور هستند.

از مجموع نمونه آماری، ۵۲ نفر موافق، ۱۸ نفر بی نظر، ۲۰ نفر کاملاً موافق، ۹ نفر مخالف و ۱ نفر کاملاً مخالف با محتوای ماده ۱۶ می باشند. لذا، ۵۲ درصد موافق، ۱۸ درصد بی نظر، ۲۰ درصد کاملاً موافق، ۹ درصد مخالف و ۱ درصد کاملاً مخالف با محتوای ماده مذکور هستند.

برای دست یافتن به پاسخ سوال پنجم، محاسبه متوسط فراوانی و درصد گویه های مواد سه گانه فوق لازم می باشد. متوسط فراوانی و درصد گویه های مختلف موافقت و مخالفت مواد مذکور، نشان دهنده تعداد فراوانی و درصد آن در پاسخ مثبت و یا منفی دادن و یا بی نظر بودن به محتوای سوال پنجم خواهد بود. بدین منظور، در جدول ۴-۲۹ متوسط فراوانی و درصد هر یک از پنج گویه مواد ۴ ، ۸ و ۱۶ به تفکیک محاسبه گردیده و در آن درج شده است. گویه ای که از بالاترین فراوانی و درصد برخوردار باشد، ملاک پاسخ به سوال پنجم خواهد بود.

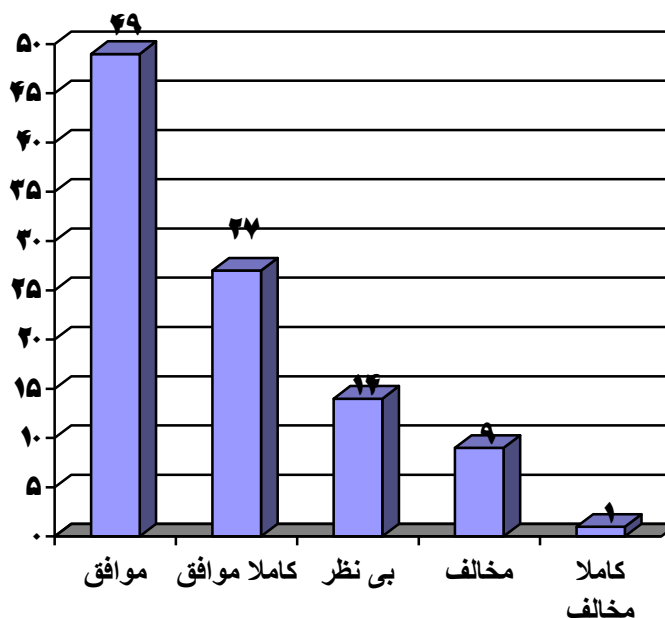
جدول ۴-۲۹: توزیع متوسط فراوانی و درصدی گویه های مواد سوال پنجم

فراوانی (f)	کاملاً موافق	موافق	بی نظر	مخالف	کاملاً مخالف	جمع
۲۷	۴۹	۱۴	۹	۱	۱۰۰	فراوانی (f)
۲۷	۴۹	۱۴	۹	۱	۱۰۰٪	درصد (p)
۷۶		۱۴		۱۰	۱۰۰	فراوانی (f)

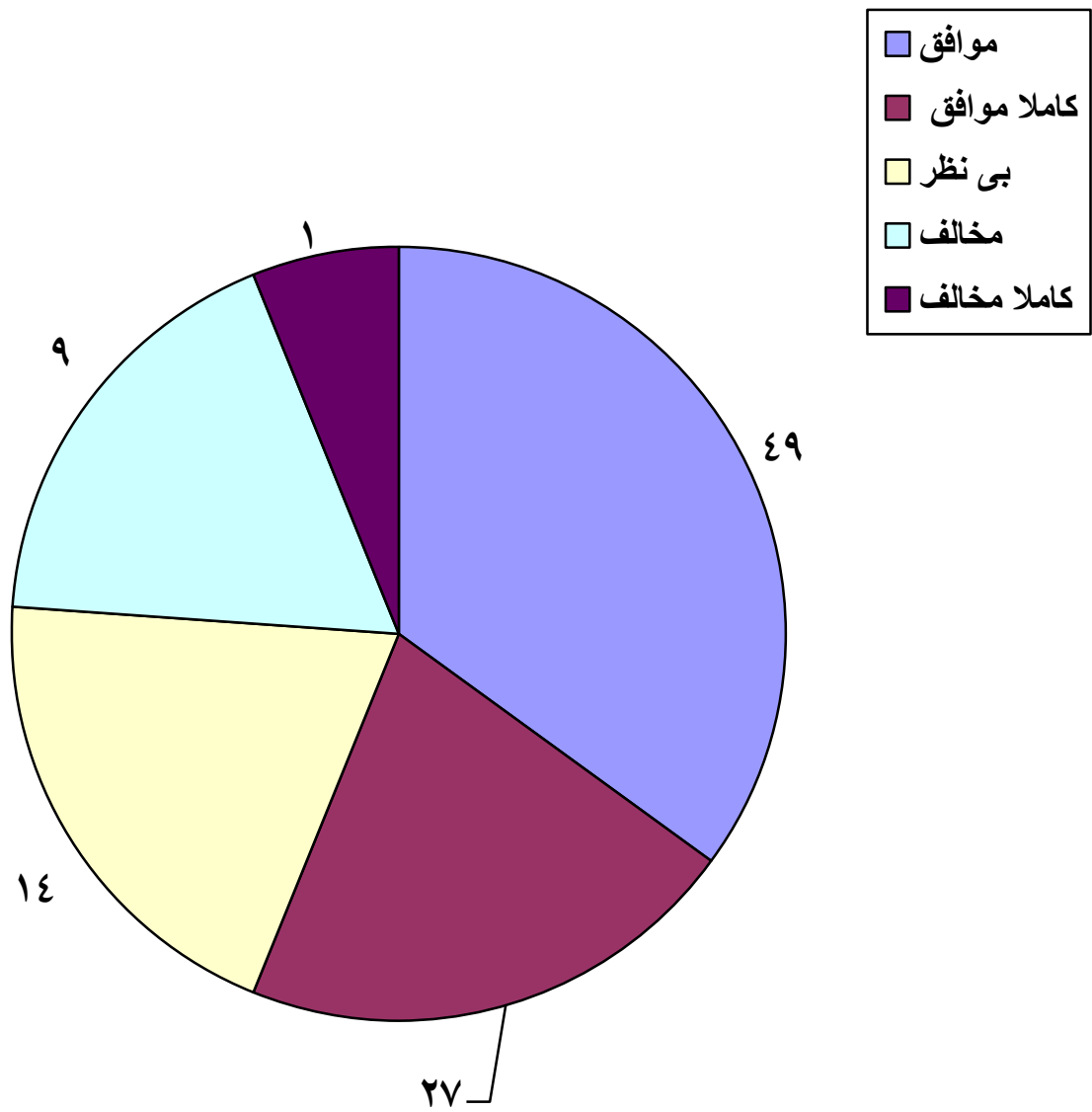
باعنایت به جدول فوق و داده های آماری مندرج در آن، معلوم است که از مجموع متوسط فراوانی گویه های مواد ۴، ۸ و ۱۶ از مواد سوال پنجم، ۴۹ نفر موافق، ۲۷ نفر کاملاً موافق، ۱۴ نفر بی نظر، ۹ نفر مخالف و ۱ نفر کاملاً مخالف با محتوای مواد مذکور می باشند. بنابراین، از مجموع ٪۱۰۰، ۴۹ درصد موافق، ۲۷ درصد کاملاً موافق، ۱۴ درصد بی نظر، ۹ درصد مخالف و ۱ درصد کاملاً مخالف با محتوای مواد بالا هستند.

بر این اساس، مجموع متوسط فراوانی های دو گویه موافق و کاملاً موافق، ۷۶ نفر می باشند که ۷۶ درصد از کل فراوانی ها را دربردارند. مجموع متوسط فراوانی های دو گویه مخالف و کاملاً مخالف ۱۰ نفر هستند که ۱۰٪ از کل فراوانی را به خود اختصاص می دهند. ۱۴ نفر نیز در ردیف گویه بی نظر قرار می گیرند که ۱۴٪ از کل فراوانی را شامل می شوند. اطلاعات و داده های آماری مربوط به توزیع متوسط فراوانی و درصدی گویه های مواد سوال پنجم، برای وضوح بیشتر در نمودار ستونی ۴-۱۹ و نمودار دایره ای ۴-۲۰ ترسیم و نمایش داده شده است.

نمودار ۴-۱۹: توزیع متوسط فراوانی گویه های مواد سوال پنجم



نمودار ۴-۲۰: توزیع متوسط درصدی گویه های مواد سوال پنجم



۲-۵-۲: محاسبه آزمون خی دو ( $X^2$ ) متوسط فراوانی گویه های مواد سوال پنجم

جدول ۴-۳۰: محاسبه آزمون "خی دو" متوسط فراوانی گویه های مواد سوال پنجم

گزینه ها	فراوانی مشاهده شده	فراوانی مورد انتظار	باقی مانده	$(O-E)^2$	$(O-E)^2$
	<u>O</u>	<u>E</u>	<u>O-E</u>		
کاملا موافق	۲۷	۲۰	۷	۴۹	۲/۴۵
موافق	۴۹	۲۰	۲۹	۸۴۱	۴۲/۰۵
بی نظر	۱۴	۲۰	-۶	۳۶	۱/۸
مخالف	۹	۲۰	-۱۱	۱۲۱	۶/۰۵
کاملا مخالف	۱	۲۰	-۱۹	۳۶۱	۱۸/۰۵
جمع	۱۰۰				$X^2=70/4$

با توجه به محاسبات فوق، چون مقدار  $X^2$  محاسبه شده ۷۰/۴ بزرگتر از مقدار  $X^2$  جدول (۱۳/۲۸) با درجات آزادی ۴ و احتمال خطا پذیری ۱٪ می باشد، لذا فرض صفر رد می شود و نتیجه گرفته می شود که بین فراوانی های مشاهده شده و فراوانی های مورد انتظار تفاوت معنا دار آماری وجود دارد و این تفاوت ناشی از شانس نیست. به عبارت دیگر، با ۹۹٪ اطمینان می توان گفت که نتایج به دست آمده از پنج گویه صحیح بوده و گویه ای که بالاترین فراوانی و درصد قابل توجه را به خود اختصاص داده است، ملاک پاسخ به سوال پنجم خواهد بود. بنابراین، نتیجه بررسی های آماری راجع به متوسط فراوانی و درصد گویه های مواد ۴، ۸ و ۱۶ که به سوال پنجم ارتباط دارد، نشان دهنده این است که موافقت (حاصل جمع فراوانی های دو گویه کاملاً موافق و موافق) با محتوای مواد مذکور که در واقع پاسخ مثبت به سوال پنجم است، با ۷۶ فراوانی و ۷۶٪ از آن، بالاترین فراوانی و درصد را به خود اختصاص داده است. براین اساس، یکی از عوامل وانگیزه های گرایش طلاب به دانشگاه می تواند ارتباط نزدیک داشتن با دانشجویان به جهت آشنا کردن آنان به معارف اسلامی باشد.

۶-۲ : سوال ششم

آیا کاستی ها و نواقص موجود در نظام آموزشی حوزه، سبب گرایش طلاب به تحصیلات دانشگاهی می شود؟

۶-۲-۱: توصیف آماری گویه های مواد

ماده ۲، ۷، ۹، ۱۲، ۱۵ و ۲۱ از مواد پرسشنامه به بررسی این سوال اختصاص دارد که یافته های مربوط به هر یک در ضمن ترسیم جدول بیان خواهد شد .

ماده ۲: اصلاح نظام آموزشی حوزه ، در کاهش گرایش طلاب به تحصیلات دانشگاهی تاثیر دارد .

ماده ۵: روشن تر شدن هدفهای آموزشی حوزه ، در کاهش گرایش طلاب به تحصیلات دانشگاهی تاثیر دارد .

ماده ۷: روشها و فنون مناسبی برای تدریس و تحقیق در دانشگاهها مورد استفاده قرار می گیرد

ماده ۹: مناسب است که اساتید حوزه نیز از روشها و شیوه های تدریس در دانشگاهها اطلاع داشته باشند .

ماده ۱۲: مواد و محتوای نظام آموزشی دانشگاه مطابق با نیاز روز جامعه باشد .

ماده ۱۵: اهداف مورد نظر از تحصیلات دانشگاهی برای دانشجویان روشن تر می باشد .

ماده ۲۱: ایجاد رشته های مختلف علوم اسلامی و انسانی در حوزه ، در کاهش گرایش طلاب به تحصیلات دانشگاهی تاثیر دارد .

جدول ۴-۳۱: توزیع فراوانی و درصدی گویه های ماده ۲

جمع	کاملا مخالف	مخالف	بی نظر	موافق	کاملا موافق	
۱۰۰	۰	۰	۱	۳۱	۶۸	فراوانی (f)
%۱۰۰	۰	۰	۱	۳۱	۶۸	درصد (p)

جدول ۴-۳۲: توزیع فراوانی و درصدی گویه های ماده ۵

جمع	کاملا مخالف	مخالف	بی نظر	موافق	کاملا موافق	
۱۰۰	۰	۱	۵	۳۵	۵۹	فراوانی (f)
%۱۰۰	۰	۱	۵	۳۵	۵۹	درصد (p)

جدول ۴-۳۳: توزیع فراوانی و درصدی گویه های ماده ۷

جمع	کاملا مخالف	مخالف	بی نظر	موافق	کاملا موافق	
۱۰۰	۲	۱۵	۲۱	۴۸	۱۴	فراوانی (f)
%۱۰۰	۲	۱۵	۲۱	۴۸	۱۴	درصد (p)

جدول ۴-۳۴: توزیع فراوانی و درصدی گویه های ماده ۹

جمع	کاملا مخالف	مخالف	بی نظر	موافق	کاملا موافق	
۱۰۰	۱	۳	۱۱	۳۹	۴۶	فراوانی (f)
%۱۰۰	۱	۳	۱۱	۳۹	۴۶	درصد (p)

جدول ۴-۳۵: توزیع فراوانی و درصدی گویه های ماده ۱۲

جمع	کاملا مخالف	مخالف	بی نظر	موافق	کاملا موافق	
۱۰۰	۸	۳۲	۲۶	۲۶	۸	فراوانی (f)
%۱۰۰	۸	۳۲	۲۶	۲۶	۸	درصد (p)

جدول ۴-۳۶: توزیع فراوانی و درصدی گویه های ماده ۱۵

جمع	کاملا مخالف	مخالف	بی نظر	موافق	کاملا موافق	
۱۰۰	۶	۲۲	۲۱	۴۱	۱۰	فراوانی (f)
%۱۰۰	۶	۲۲	۲۱	۴۱	۱۰	درصد (p)

جدول ۴-۳۷: توزیع فراوانی و درصدی گویه های ماده ۲۱

جمع	کاملا مخالف	مخالف	بی نظر	موافق	کاملا موافق	
۱۰۰	۱	۲	۶	۳۶	۵۵	فراوانی (f)
%۱۰۰	۱	۲	۶	۳۶	۵۵	درصد (p)

با عنایت به جدول و داده های آماری مندرج در آنها، تعداد فراوانی و درصد گویه های مختلف موافقت و مخالفت با محتوای مواد هفت گانه، (۲، ۵، ۷، ۹، ۱۵، ۱۲ و ۲۱) سوال ششم مشخص است.

بر این اساس، از مجموع نمونه آماری، ۶۸ نفر کاملاً موافق، ۳۱ نفر موافق و انفرقی نظر با محتوای ماده ۲ می باشند. از این تعداد، کسی مخالف و کاملاً مخالف با ماده مذکور نمی باشد. بنابراین، از مجموع ۱۰۰٪، ۶۸ درصد کاملاً موافق، ۳۱ درصد موافق، ۱ درصد بی نظر نسبت به ماده ۲ هستند.

از مجموع نمونه آماری، ۵۹ نفر کاملاً موافق، ۳۵ نفر موافق، ۵ نفر بی نظر، ۱ نفر مخالف با محتوای ماده ۵ می باشند و کسی کاملاً مخالف با این ماده نمی باشد. در نتیجه، از مجموع ۱۰۰٪، ۵۹ درصد کاملاً موافق، ۳۵ درصد موافق، ۵ درصد بی نظر، ۱ درصد مخالف با محتوای ماده مذکور هستند.

از مجموع نمونه آماری، ۴۸ نفر موافق، ۲۱ نفر بی نظر، ۱۴ نفر کاملاً موافق، ۱۵ نفر مخالف و ۲ نفر کاملاً مخالف با محتوای ماده ۷ می باشند. لذا، از مجموع ۱۰۰٪، ۴۸ درصد موافق، ۲۱ درصد بی نظر، ۱۴ درصد کاملاً موافق، ۱۵ درصد مخالف و ۲ درصد کاملاً مخالف با محتوای ماده مذکور هستند.

از مجموع نمونه آماری، ۴۶ نفر کاملاً موافق، ۱۱ نفر بی نظر، ۳۹ نفر موافق، ۳ نفر مخالف و ۱ نفر کاملاً مخالف با محتوای ماده ۹ می باشند. بنابراین، از مجموع ۱۰۰٪، ۴۶ درصد کاملاً موافق، ۱۱ درصد بی نظر، ۳۹ درصد موافق، ۳ درصد مخالف و ۱ درصد کاملاً مخالف با محتوای ماده مذکور هستند.

از مجموع نمونه آماری، ۳۲ نفر مخالف، ۲۶ نفر بی نظر، ۲۶ نفر موافق، ۸ نفر کاملاً موافق و ۸ نفر کاملاً مخالف با محتوای ماده ۱۲ می باشند. در نتیجه، از مجموع ۱۰۰٪، ۳۲ درصد مخالف، ۲۶ درصد بی نظر، ۲۶ درصد موافق، ۸ درصد کاملاً موافق و ۸ درصد کاملاً مخالف با محتوای ماده مذکور هستند.

از مجموع نمونه آماری، ۴۱ نفر موافق، ۲۲ نفر مخالف، ۲۱ نفر بی نظر، ۱۰ نفر کاملاً مخالف و ۶ نفر کاملاً موافق با محتوای ماده ۱۵ می باشند. بنابراین، از مجموع ۱۰۰٪، ۴۱ درصد موافق، ۲۲ درصد مخالف، ۲۱ درصد بی نظر، ۱۰ درصد کاملاً موافق و ۶ درصد کاملاً مخالف با محتوای ماده مذکور هستند.

از مجموع نمونه آماری، ۵۵ نفر کاملاً موافق، ۶ نفر بی نظر، ۳۶ نفر موافق، ۲ نفر مخالف و ۱ نفر کاملاً مخالف با محتوای ماده ۲۱ می باشند. در نتیجه، از مجموع ۱۰۰٪، ۵۵ درصد کاملاً موافق، ۶ درصد بی نظر، ۳۶ درصد موافق، ۲ درصد مخالف و ۱ درصد کاملاً مخالف با محتوای ماده مذکور هستند.

برای دست یافتن به پاسخ سوال ششم، محاسبه متوسط فراوانی و درصد گویه های مواد هفت گانه فوق لازم می باشد. متوسط فراوانی و درصد گویه های مختلف موافقت و مخالفت مواد مذکور، نشان دهنده تعداد فراوانی و درصد آن در پاسخ مثبت و یا منفی دادن و یا بی نظر بودن به محتوای سوال ششم خواهد بود. بدین منظور، در جدول ۴-۳۸ متوسط فراوانی و درصد هر یک از پنج گویه مواد ۲، ۵، ۷، ۹، ۱۵، ۱۲ و ۲۱ به تفکیک محاسبه گردیده و در آن درج شده است. گویه ای که از بالاترین فراوانی و درصد برخوردار باشد، ملاک پاسخ به سوال ششم خواهد بود.

جدول ۴-۳۸: توزیع متوسط فراوانی و درصدی گویه های مواد سوال ششم

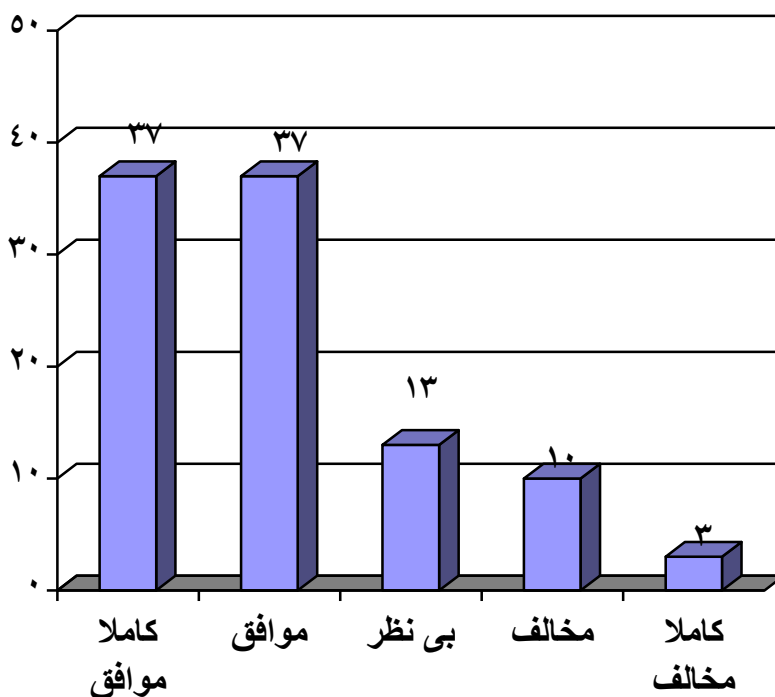
جمع	کاملاً مخالف	مخالف	بی نظر	موافق	کاملاً موافق	فراوانی (f)
۱۰۰	۳	۱۰	۱۳	۳۷	۳۷	

درصد (p)	۳۷	۳۷	۱۳	۱۰	۳	٪۱۰۰
فراوانی (f)	۷۴	۷۴	۱۳	۱۳	۳	۱۰۰
درصد (p)	۷۴	۷۴	۱۳	۱۳	۳	٪۱۰۰

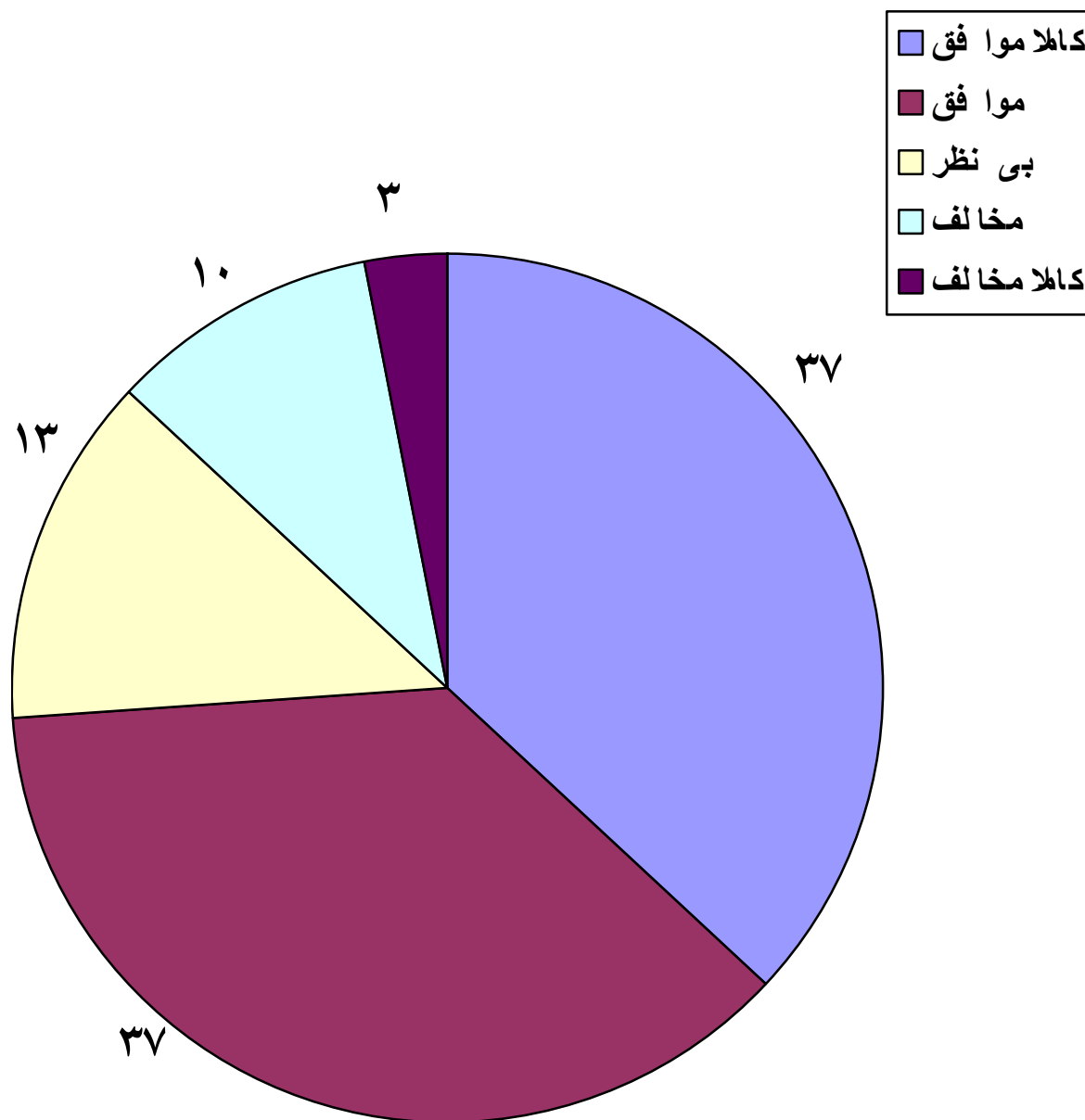
باتوجه به جدول فوق و داده های آماری مندرج در آن، معلوم است که از مجموع متوسط فراوانی گویه های ماده ۲، ۵، ۷، ۹، ۱۲، ۱۵ و ۲۱ مواد سوال ششم، ۳۷ نفر کاملاً موافق، ۳۷ نفر موافق، ۱۳ نفر بی نظر، ۱۰ نفر مخالف و ۳ نفر کاملاً مخالف با محتوای مواد مذکور می باشند. بنابراین، از مجموع ٪۱۰۰، ۳۷ درصد کاملاً موافق، ۳۷ درصد موافق، ۱۳ درصد بی نظر، ۱۰ درصد مخالف و ۳ درصد کاملاً مخالف با محتوای مواد مذکور هستند.

بر این اساس، مجموع متوسط فراوانی های دو گویه موافق و کاملاً موافق، ۷۴ نفر می باشند که ۷۴ درصد از کل فراوانی ها را دربردارند. مجموع متوسط فراوانی های دو گویه مخالف و کاملاً مخالف ۱۳ نفر هستند که ۱۳٪ از کل فراوانی را تشکیل می دهند. ۱۳ نفر نیز در ردیف گویه بی نظر قرار می گیرند که ۱۳٪ از کل فراوانی را به خود اختصاص می دهند. اطلاعات و داده های آماری مربوط به توزیع متوسط فراوانی و درصدی گویه های مواد سوال ششم، برای وضوح بیشتر در نمودار ستونی ۴-۲۱ و نمودار دایره ای ۴-۲۲ ترسیم و نمایش داده شده است.

نمودار ۴-۲۱: توزیع متوسط فراوانی گویه های مواد سوال ششم



نمودار ۴-۲۲: توزیع متوسط درصدی گویه های مواد سوال ششم



۲-۶-۲: محاسبه آزمون خی دو ( $\chi^2$ ) متوسط فراوانی گویه های مواد سوال ششم

جدول ۴-۳۹: محاسبه آزمون " خی دو " متوسط فراوانی گویه های مواد سوال ششم

$(O-E)^2$	$(O-E)^2$	باقی مانده	فراوانی مورد انتظار	فراوانی مشاهده شده	گزینه ها
		<u>O-E</u>	<u>E</u>	<u>O</u>	
۱۶/۲	۳۲۴	۱۸	۲۰	۳۸	کاملا موافق
۱۲/۸	۲۵۶	۱۶	۲۰	۳۶	موافق
۲/۴۵	۴۹	-۷	۲۰	۱۳	بی نظر
۵	۱۰۰	-۱۰	۲۰	۱۰	مخالف
۱۴/۴۵	۲۸۹	-۱۷	۲۰	۳	کاملا مخالف
$\chi^2=50/9$			۱۰۰	۱۰۰	جمع

با توجه به محاسبات فوق، چون مقدار  $\chi^2$  محاسبه شده 50/9 بزرگتر از مقدار  $\chi^2$  جدول (28/ 13) با درجات آزادی ۴ و احتمال خطا پذیری ۱٪ می باشد، لذا فرض صفر رد می شود و نتیجه گرفته می شود که بین فراوانی های مشاهده شده و فراوانی های مورد انتظار تفاوت معنا دار آماری وجود دارد و این تفاوت ناشی از شانس نیست. به عبارت دیگر، با ۹۹٪ اطمینان می توان گفت که نتایج به دست آمده از گویه های مختلف صحیح بوده و گویه ای که بالاترین فراوانی و درصد را برخوردار باشد، پاسخ سوال ششم خواهد بود. بنابراین، نتیجه بررسی های آماری راجع به متوسط فراوانی و درصد گویه های مواد ۲، ۵، ۷، ۹، ۱۲، ۱۵ و ۲۱ که به سوال ششم ارتباط دارد، نشان دهنده این است که موافقت (حاصل جمع فراوانی های دو گویه کاملا موافق و موافق) با محتوای مواد مذکور که در واقع پاسخ مثبت به سوال ششم است، با ۷۴ فراوانی و ۷۴٪ از آن، بالاترین فراوانی و درصد را به خود اختصاص داده است. در نتیجه، یکی از عوامل وانگیزه های گرایش طلاب به دانشگاه می تواند کاستی ها و نواقص موجود در نظام آموزشی حوزه باشد.

## ۷-۲: سوال هفتم :

آیا انگیزه کسب مهارت و تخصص های دانشگاهی، سبب گرایش طلاب به تحصیلات دانشگاهی می شود؟

### ۷-۲-۱: توصیف آماری گویه های مواد

ماده ۳، ۶ و ۱۷ از مواد پرسشنامه به بررسی این سوال اختصاص دارد که یافته های مربوط به هر یک در ضمن ترسیم جدول بیان خواهد شد.

ماده ۳: تخصص های دانشگاهی موفقیت طلاب را در عمل به وظایف خود مانند تبلیغ و ... بالا می برد .

ماده ۶: بهتر است طلاب به منظور آشنایی بیشتر با مسایل روز، به تخصص های دانشگاهی مجهز شوند.

ماده ۱۷: نیاز جامعه و انقلاب اقتضا می کند که طلاب حداقل در یکی از رشته های دانشگاهی از تخصص لازم برخوردار باشند.

### جدول ۴-۴: توزیع فراوانی و درصدی گویه های ماده ۳

جمع	کاملاً مخالف	مخالف	بی نظر	موافق	کاملاً موافق	
۱۰۰	۱	۶	۹	۵۱	۳۳	فراوانی (f)
٪۱۰۰	۱	۶	۹	۵۱	۳۳	درصد (p)

### جدول ۴-۴: توزیع فراوانی و درصدی گویه های ماده ۶

جمع	کاملاً مخالف	مخالف	بی نظر	موافق	کاملاً موافق	
۱۰۰	۰	۲	۵	۴۳	۵۰	فراوانی (f)
٪۱۰۰	۰	۲	۵	۴۳	۵۰	درصد (p)

### جدول ۴-۴: توزیع فراوانی و درصدی گویه های ماده ۱۷

جمع	کاملاً مخالف	مخالف	بی نظر	موافق	کاملاً موافق	
۱۰۰	۲	۱۰	۱۳	۴۴	۳۱	فراوانی (f)
٪۱۰۰	۲	۱۰	۱۳	۴۴	۳۱	درصد (p)

با عنایت به جدول ها و داده های آماری مندرج در آنها، تعداد فراوانی و درصد گویه های مختلف موافقت و مخالفت با محتوای مواد سه گانه ( ۳، ۶ و ۱۷) سوال هفتم مشخص است.

براین اساس، از مجموع نمونه آماری، ۵۱ نفر موافق، ۳۳ نفر کاملاً موافق، ۹ نفر بی نظر، ۱۱ نفر مخالف و ۱ نفر کاملاً مخالف با محتوای ماده ۳ می باشند. در نتیجه، ۵۱ درصد موافق، ۳۳ درصد کاملاً موافق، ۹ درصد بی نظر، ۶ درصد مخالف و ۱ درصد کاملاً مخالف با ماده مذکور هستند.

از مجموع نمونه آماری، ۵۰ نفر کاملاً موافق، ۴۳ نفر موافق، ۵ نفر بی نظر، ۲ نفر مخالف مخالف با محتوای ماده ۶ می باشند. بنابراین، ۵۰ درصد کاملاً موافق، ۴۳ درصد موافق، ۵ درصد بی نظر و ۲ درصد مخالف با محتوای ماده مذکور هستند.

از مجموع نمونه آماری، ۴۴ نفر موافق، ۱۳ نفر بی نظر، ۳۱ نفر کاملاً موافق، ۱۰ نفر مخالف و ۲ نفر کاملاً مخالف با محتوای ماده ۱۷ می باشند. لذا، ۴۴ درصد موافق، ۱۳ درصد بی نظر، ۳۱ درصد کاملاً موافق، ۱۰ درصد مخالف و ۲ درصد کاملاً مخالف با محتوای ماده مذکور هستند.

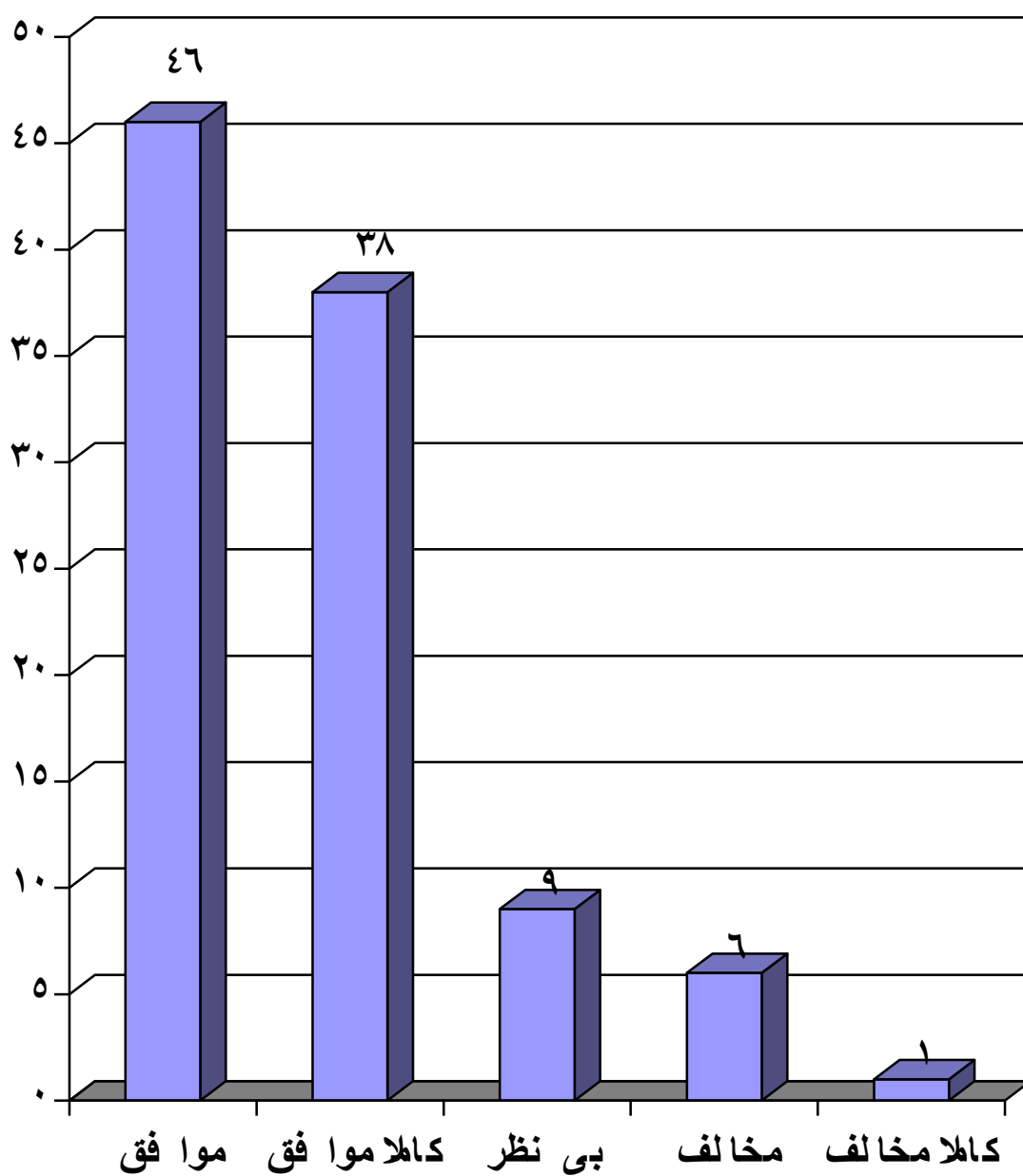
برای دست یافتن به پاسخ سوال هفتم، محاسبه متوسط فراوانی و درصد گویه های مواد سه گانه فوق لازم می باشد. متوسط فراوانی و درصد گویه های مختلف موافقت و مخالفت مواد مذکور، نشان دهنده تعداد فراوانی و درصد آن در پاسخ مثبت و یا منفی دادن و یا بی نظر بودن به محتوای سوال هفتم خواهد بود. بدین منظور، در جدول ۴- ۴۳ متوسط فراوانی و درصد هر یک از پنج گویه مواد ۳، ۶ و ۱۷ به تفکیک محاسبه گردیده و در آن درج شده است. گویه ای که از بالاترین فراوانی و درصد برخوردار باشد، ملاک پاسخ به سوال هفتم خواهد بود.

جدول ۴-۳: توزیع متوسط فراوانی و درصدی گویه های مواد سوال هفتم

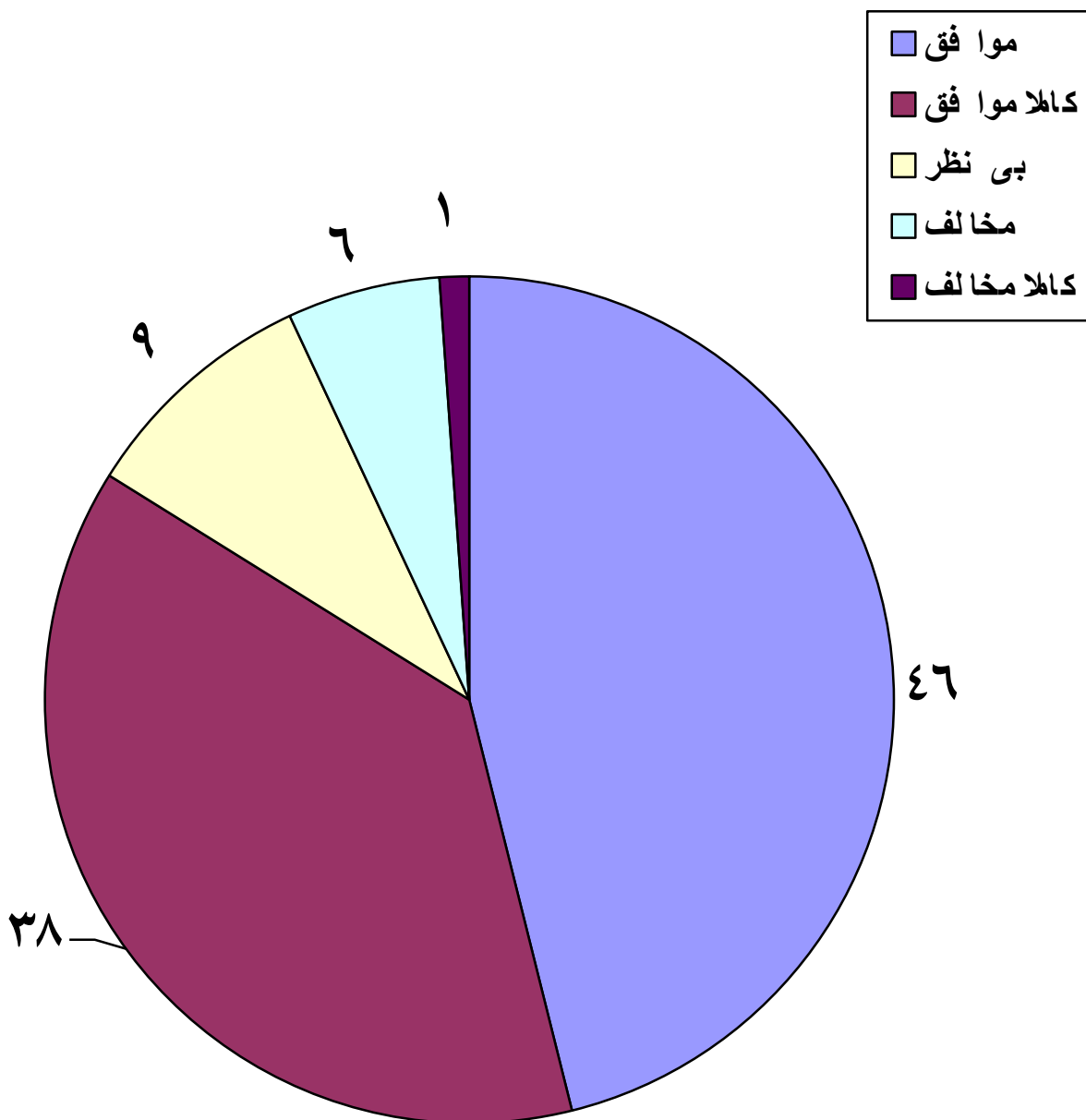
جمع	کاملا مخالف	مخالف	بی نظر	موافق	کاملا موافق	
۱۰۰	۱	۶	۹	۴۶	۳۸	فراوانی (f)
%۱۰۰	۱	۶	۹	۴۶	۳۸	درصد (p)
۱۰۰		۷	۹		۸۴	فراوانی (f)
%۱۰۰		۷	۹		۸۴	درصد (p)

باعنایت به جدول فوق و داده های آماری مندرج در آن، معلوم است که از مجموع متوسط فراوانی گویه های ماده ۳، ۶ و ۱۷ مواد سوال هفتم، ۴۶ نفر موافق، ۳۸ نفر کاملاً موافق، ۹ نفر بی نظر، ۶ نفر مخالف و ۱ نفر کاملاً مخالف با محتوای مواد مذکور می باشند. بنابراین، از مجموع ۱۰۰٪، ۴۶ درصد موافق، ۳۸ درصد کاملاً موافق، ۹ درصد بی نظر، ۶ درصد مخالف و ۱ درصد کاملاً مخالف با محتوای مواد بالا هستند.

بر این اساس، مجموع متوسط فراوانی های دو گویه موافق و کاملاً موافق، ۸۴ نفر می باشند که ۸۴ درصد از کل فراوانی ها را دربردارند. مجموع متوسط فراوانی های دو گویه مخالف و کاملاً مخالف ۷ نفر هستند که ۷٪ از کل فراوانی را به خود اختصاص می دهند. ۹ نفر نیز در ردیف گویه بی نظر قرار می گیرند که ۹٪ از کل فراوانی را شامل می شوند. اطلاعات و داده های آماری مربوط به توزیع متوسط فراوانی و درصدی گویه های مواد سوال هفتم، برای وضوح بیشتر در نمودار ستونی ۴-۲۳ و نمودار دایره ای ۴-۲۴ ترسیم و نمایش داده شده است.



نمودار ۴-۲۴: توزیع متوسط درصدی گویه های مواد سوال هفتم



## ۲-۶-۲: محاسبه آزمون خی دو ( $X^2$ ) متوسط فراوانی گویه های مواد سوال هفتم

جدول ۴-۴: محاسبه آزمون " خی دو" ( $X^2$ ) متوسط فراوانی گویه های مواد سوال هفتم

گزینه ها	فراوانی مشاهده شده	فراوانی مورد انتظار	باقی مانده	$(O-E)^2$	$(O-E)^2$
	<u>O</u>	<u>E</u>	<u>O-E</u>		
کاملا موافق	۳۸	۲۰	۱۸	۳۲۴	۱۶/۲
موافق	۴۶	۲۰	۲۶	۶۷۶	۳۳/۸
بی نظر	۹	۲۰	-۱۱	۱۲۱	۶/۰۵
مخالف	۶	۲۰	-۱۴	۱۹۶	۹/۸
کاملا مخالف	۱	۲۰	-۱۹	۳۶۱	۱۸/۰۵
جمع	۱۰۰	۱۰۰			$X^2=83/9$

با توجه به محاسبات فوق، چون مقدار  $X^2$  محاسبه شده ۸۳/۹ بزرگتر از مقدار  $X^2$  جدول (۲۸/۱۳) با درجات آزادی ۴ و احتمال خطا پذیری ۱٪ می باشد، لذا فرض صفر رد می شود و نتیجه گرفته می شود که بین فراوانی های مشاهده شده و فراوانی های مورد انتظار تفاوت معنادار آماری وجود دارد و این تفاوت ناشی از شانس نیست. به عبارت دیگر، با ۹۹٪ اطمینان می توان گفت که نتایج به دست آمده از پنج گویه صحیح بوده و گویه ای که بالاترین فراوانی و درصد را برخوردار باشد، پاسخ سوال هفتم خواهد بود. بنابراین، نتیجه بررسی های آماری راجع به متوسط فراوانی و درصد گویه های مواد ۳، ۶ و ۱۷ که به سوال هفتم ارتباط دارد، نشان دهنده این است که موافقت (حاصل جمع فراوانی های دو گویه کاملاً موافق و موافق) با محتوای مواد مذکور که در واقع پاسخ مثبت به سوال هفتم است، با ۸۴ فراوانی و ۸۴٪ از آن، بالاترین فراوانی و درصد را در میان گویه ها به خود اختصاص داده است. براین اساس، یکی از عوامل وانگیزه های گرایش طلاب به دانشگاه می تواند دست یافتن به مهارت و تخصص دانشگاهی باشد.

### نتیجه گیری

در این بخش با توجه به یافته های پژوهش، هر یک از سؤالات اصلی به طور جداگانه و با توجه به مقدار فراوانی و درصد آماری مورد بررسی قرار می گیرد.

سوال اول : آیا انگیزه تبیین دیدگاه اسلام در رشته های علوم انسانی ، سبب گرایش طلاب به تحصیلات دانشگاهی می شود ؟ ۸۱ فراوانی و ۸۱ درصد از کل ۱۰۰ نمونه آماری ، موافق با پاسخ مثبت به سؤال فوق می باشند . از طرف دیگر ، با توجه به محاسبه آمار استنباطی آزمون خی دو ( ) نتیجه بدست آمده با ۹۹٪ اطمینان معنادار می باشد . بنابر این ، انگیزه تبیین دیدگاه اسلام در رشته های علوم انسانی در گرایش طلاب به تحصیلات دانشگاهی تاثیر دارد . انگیزه مذکور از میان سایر انگیزه ها از اولویت دوم برخوردار است .

سوال دوم : آیا انگیزه شغل یابی ، سبب گرایش طلاب به تحصیلات دانشگاهی می شود ؟ ۵۶ فراوانی و ۵۶ درصد از کل ۱۰۰ نمونه آماری ، موافق با پاسخ مثبت به سؤال فوق می باشند . از طرف دیگر ، با توجه به محاسبه آمار استنباطی آزمون خی دو (  $X^2$  ) نتیجه به دست آمده با ۹۹٪ اطمینان معنادار می باشد . بنابراین ، انگیزه شغل یابی در گرایش طلاب به تحصیلات دانشگاهی تاثیر دارد و در میان سایر انگیزه ها از اولویت هفتم برخوردار است .

سوال سوم : آیا انگیزه اخذ مدرک دانشگاهی ، سبب گرایش طلاب به تحصیلات دانشگاهی می شود ؟ ۶۲ فراوانی و ۶۲ درصد از کل ۱۰۰ نمونه آماری ، موافق با پاسخ مثبت به سؤال فوق می باشند . از طرف دیگر ، با توجه به محاسبه آمار استنباطی آزمون خی دو (  $X^2$  ) ، نتیجه به دست آمده با ۹۹٪ اطمینان معنادار می باشد . بنابراین ، انگیزه اخذ مدرک دانشگاهی در گرایش طلاب به تحصیلات دانشگاهی تاثیر دارد و در میان سایر انگیزه ها از اولویت ششم برخوردار است .

سوال چهارم : آیا انگیزه کسب پایگاه اجتماعی ، سبب گرایش طلاب به تحصیلات دانشگاهی می شود ؟ ۷۷ فراوانی و ۷۷ درصد از کل ۱۰۰ نمونه آماری ، موافق با پاسخ مثبت به سؤال فوق می باشند . از طرف دیگر ، با توجه به محاسبه آمار استنباطی آزمون خی دو (  $X^2$  ) نتیجه بدست آمده با ۹۹٪ اطمینان معنادار می باشد . بنابر این ، انگیزه پایگاه اجتماعی در گرایش طلاب به تحصیلات دانشگاهی تاثیر دارد و در میان سایر انگیزه ها از اولویت سوم برخوردار است .

سؤال پنجم : آیا انگیزه برقراری ارتباط نزدیک با دانشجویان به خاطر آشنا ساختن ایشان با معارف اسلام ، سبب گرایش طلاب به تحصیلات دانشگاهی می شود ؟ ۷۶ فراوانی و ۷۶ درصد از کل ۱۰۰ نمونه آماری ، موافق با پاسخ مثبت به سؤال فوق می باشند . از طرف دیگر ، با توجه به محاسبه آمار استنباطی آزمون خی دو (  $X^2$  ) نتیجه به دست آمده با ۹۹٪ اطمینان معنادار می باشد . بنابر این ، انگیزه ارتباط نزدیک با دانشجویان به خاطر آشنا ساختن ایشان با معارف اسلام در گرایش طلاب به تحصیلات دانشگاهی تاثیر دارد و در میان انگیزه ها از اولویت چهارم برخوردار است .

سؤال ششم: آیا کاستی ها و نواقص موجود در نظام آموزشی حوزه ، سبب گرایش طلاب به تحصیلات دانشگاهی می شود؟ ۷۴ فراوانی و ۷۴ درصد از کل ۱۰۰ نمونه آماری ، موافق با پاسخ مثبت به سؤال فوق می باشند. از طرف دیگر ، با توجه به محاسبه آمار استنباطی آزمون خی دو ( $X^2$ ) نتیجه به دست آمده با ۹۹/۹۹ اطمینان معنادار می باشد. بنابراین ، کاستی ها و نواقص موجود در نظام آموزشی حوزه در گرایش طلاب به تحصیلات دانشگاهی تاثیر دارد و در میان سایر عوامل از اولویت پنجم برخوردار است .

سوال هفتم: آیا انگیزه کسب مهارت و تخصص های دانشگاهی ، سبب گرایش طلاب به تحصیلات دانشگاهی می شود؟ ۸۱ فراوانی و ۸۱ درصد از کل ۱۰۰ نمونه آماری ، موافق با پاسخ مثبت به سؤال فوق می باشند. از طرف دیگر ، با توجه به محاسبه آمار استنباطی آزمون خی دو ( $X^2$ ) نتیجه به دست آمده با ۹۹/۹۹ اطمینان معنادار می باشد. بنابر این انگیزه کسب مهارت و تخصص های دانشگاهی در گرایش طلاب به تحصیلات دانشگاهی تاثیر دارد. انگیزه مذکور در میان سایر انگیزه ها از مهم ترین آنهاست و از اولویت اول برخوردار است.

## منابع و مآخذ

- پارسا ، محمد ، زمینه روان شناسی ، تهران ، انتشارات بعثت ، چا ششم ، بی تا.
- چمی گو ، نجمه ، علل گرایش حوزویان به دانشگاه ، ماهنامه نگاه حوزه ش ۴۵-۴۷ ، آذر و دی و بهمن ۱۳۷۷.
- دادمرزی ، سید مهدی ، واژه نامه آموزش عالی کشور ، چاپ اول ، قم ، دبیر خانه مجمع گروه های معارف اسلامی ، ۱۳۷۷.
- دبیرخانه و شورای تحقیقات اداره کل آموزش و پرورش قم ، با همکاری ابوالفضل بختیاری و سایرین ، حجم نمونه در پژوهش های پیمایشی ، (جزوه): ۹ و ۱۵.
- دلاور ، علی ، احتمالات و آمار کاربردی در روان شناسی و علوم تربیتی ، تهران ، رشد ، چاپ اول ، ۱۳۷۵.
- دلاور ، علی ، روش تحقیق در روان شناسی و علوم تربیتی ، تهران ، ویرایش ، چاپ پنجم ، ۱۳۷۷.
- دلاور ، علی ، روش های تحقیق در روان شناسی و علوم تربیتی ، تهران ، بی جا ، چاپ هفتم ، دانشگاه پیام نور ، ۱۳۷۶.
- راسخ ، علی احمد ، علل گرایش حوزویان به دانشگاه ، نگاه حوزه ، آذر و دی و بهمن ، ۱۳۷۷.

- رفیع پور ، فرامرز، سنجش گرایش روستائیان نسبت به جهاد سازندگی ، تهران ، ستاد مرکزی جهاد سازندگی ، ۱۳۷۲.
- سعادت ، علی رضا ، گرایش به حوزه ، واقعیت ها و دردها ، نگاه حوزه ، ش ۴۳- ۴۴، مهر و آبان ۱۳۷۷.
- عمرانی ، موسی ، حوزویان از انگیزه گرایش به دانشگاه می گویند ، نگاه حوزه ، آذر و دی و بهمن ۱۳۷۷.
- کوئن ، بروس ، مبانی جامعه شناسی ، ترجمه : غلامعباس توسلی و رضا فاضل ، تهران ، سمت ، چاپ نهم ، ۱۳۷۶.
- گیدنز ، آنتونی . جامعه شناسی ، ترجمه منوچهر صبوری ، چاپ چهارم ، تهران ، نی ، ۱۳۷۷.
- مان ، نرمان ل، اصول روان شناسی ، ترجمه : محمود ساعتچی ، چاپ هفتم ، جلد اول ، ۱۳۶۳.
- مصباح یزدی ، محمدتقی ، مباحثی در باره حوزه ، قم ، موسسه آموزشی و پژوهشی امام خمینی ، ۱۳۷۶.

## پوست [ پرسشنامه ]

### دانشجوی گرامی:

با آروزی سلامت و توفیق روزافزون برای شما در عرصه مختلف زندگی به استحضار می‌رساند که پرسشنامه حاضر صرفاً به منظور بررسی نظرات و دیدگاه‌های شما (طلاب دانشجو) در خصوص علل سوق‌یابی به تحصیلات دانشگاهی تهیه و تدوین شده و هدف آن دستیابی دقیق به انگیزه طلاب در گرایش به تحصیلات دانشگاهی در کنار تحصیلات موسوم حوزوی است. بذل عنایت و صبر و حوصله شما در پاسخ درست به این پرسش‌نامه ما را در شناخت واقعیت امر یاری خواهد کرد.

ضمن تشکر از قبول زحمت آن جناب خواهشمند است پس از مطالعه دقیق پرسشنامه، با گذاشتن علامت (x) در برابر هر یک از موارد، میزان موافقت و مخالف خود را نسبت به آن مشخص فرمائید.

نوشتن نام و نام خانوادگی ضرورتی ندارد. مطمئن باشید که پاسخ‌های شما محرمانه خواهد ماند.

لطفاً وضعیت خود را در ذیل مشخص نمایید.

الف ( تحصیلات دانشگاهی):

رشته: ..... مقطع: کارشناسی  کارشناسی ارشد  ترم: .....

نام دانشگاه: .....

نوع آزمون ورودی: اختصاصی  سراسری

ب: تحصیلات حوزوی:

مقطع پایین تر از خارج پایه: .....  مقطع خارج نام حوزه علمیه: .....

ج) تحصیلات جدید قبل از ورود به حوزه:

پایین تر از  دیپلم  بالاتر از دیپلم

پرسشنامه

موافقم	کاملاً موافقم	نظری ندارم	مخالقم	کاملاً مخالفم	مواد	ردیف
					تحصیلات دانشگاهی طلاب، امکان مطالعه تطبیقی بین دیدگاه اسلام و اندیشمندان غیرمسلمان را در رشته‌های علوم انسانی فراهم می‌آورد.	۱
					اصلاح نظام آموزشی حوزه، در کاهش گرایش طلاب به تحصیلات دانشگاهی تأثیر دارد.	۲
					تخصص‌های دانشگاهی، موفقیت طلاب را در عمل به وظایف خود مانند تبلیغ و ... بالا می‌برد.	۳
					خوب است که طلاب برای آشنا ساختن هرچه بهتر دانشجویان با معارف اسلامی همانند آنان به تحصیلات دانشگاهی بپردازند.	۴
					روشن‌تر شدن هدف‌های آموزشی حوزه، در کاهش گرایش طلاب به تحصیلات دانشگاهی تأثیر دارد.	۵
					بهتر است طلاب به منظور آشنایی بیشتر با مسائل روز، به تخصص‌های دانشگاهی مجهز شوند.	۶
					روش‌ها و فنون مناسبی برای تدریس و تحقیق در دانشگاه‌ها مورد استفاده قرار می‌گیرد.	۷
					اساتید معارف اسلامی در دانشگاه‌ها در صورت برخورداری از تحصیلات دانشگاهی موفقیت بیشتری در جذب دانشجویان به این دروس خواهند داشت.	۸
					مناسب است که اساتید حوزه نیز از روش‌ها و شیوه‌های تدریس در دانشگاه‌ها اطلاع داشته باشند.	۹
					عناوینی مانند «دانشجو»، «دانشگاه»، «مدرک دانشگاهی» ... اهمیت خاصی در بین مردم دارد.	۱۰

				مشکلات اقتصادی طلاب، از جمله روی آوردن آنان به تحصیلات دانشگاهی جهت دست یافتن به شغلی مناسب است.	۱۱
				مواد و محتوای نظام آموزشی دانشگاه مطابق با نیاز روز جامعه است.	۱۲
				امروزه دیگر نمی‌توان برای تبیین دیدگاه اسلام صرفاً به علوم حوزوی بسنده کرد.	۱۳
				طلاب برخوردار از تحصیلات دانشگاهی بهتر می‌توانند در جامعه نفوذ کنند.	۱۴
				اهداف موردنظر از تحصیلات دانشگاهی برای دانشجویان روشن‌تر می‌باشد.	۱۵
				تحصیلات دانشگاهی طلاب ارتباط دانشجویان با آنها به منظور اخذ احکام و معارف اسلامی را تسهیل می‌کند.	۱۶
				نیاز جامعه و انقلاب اقتضا می‌کند که طلاب حداقل در یکی از رشته‌های دانشگاهی از تخصص لازم برخوردار باشند.	۱۷
				طلاب حوزه، بدون داشتن تحصیلات دانشگاهی در دستیابی به شغلی مناسب ناموفق‌اند.	۱۸
				دانشجویان و فارغ‌التحصیلان دانشگاه‌ها از احترام اجتماعی مناسب برخوردارند.	۱۹
				طلاب فارغ‌التحصیل از دانشگاه‌ها آسان‌تر می‌توانند به شغل مورد نظر خود برسند.	۲۰
				ایجاد رشته‌های مختلف علوم اسلامی و انسانی در حوزه، در کاهش گرایش طلاب به تحصیلاتی دانشگاهی تأثیر دارد.	۲۱
				خوب است که طلبه علاوه بر مدرک حوزه، از مدرک دانشگاهی نیز برخوردار باشد.	۲۲
				طلاب برخوردار از تحصیلات دانشگاهی بهتر می‌توانند پاسخ‌گوی شبهات وارده به اسلام در حوزه‌های علوم انسانی باشند.	۲۳
				در مراکز و مجامع علمی، مدرک حوزه چندان اعتباری ندارد.	۲۴
				امروزه میزان سواد و معلومات افراد بر اساس برخورداری و عدم برخورداری از مدرک دانشگاهی سنجیده می‌شود.	۲۵

پیشنهادات و نقطه نظرهای خاص خود را در پشت صفحه مرقوم فرمایید.